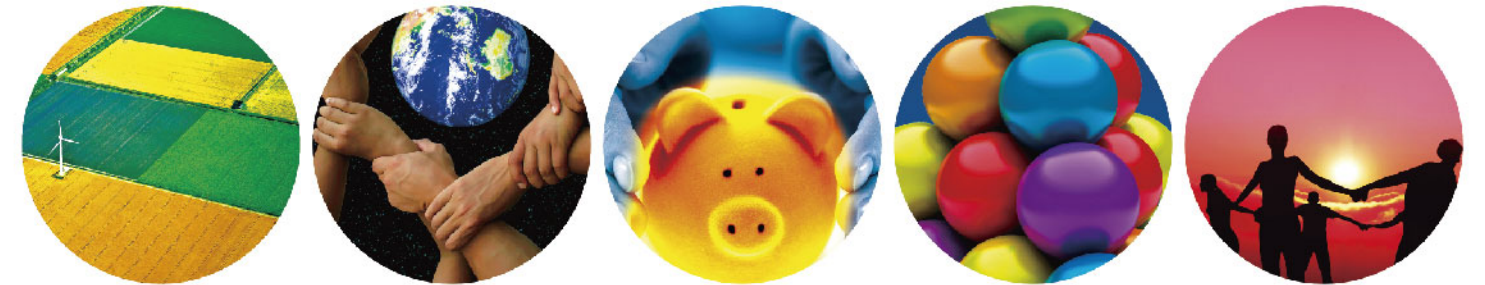


2013年度企业社会责任报告

将责任融入投资



兴业全球基金管理有限公司
AEGON-INDUSTRIAL Fund Management Co., Ltd.

地址：上海浦东张杨路500号时代广场19-20楼 200122
公司总机：021-2039 8888
公司传真：021-2039 8858
直销电话：021-2039 8907
直销传真：021-5836 8869
客服热线：400-678-0099（免长途费） 021-3882 4536
公司网站：www.xyfunds.com.cn
公司官方微博：@兴业全球基金
公司官方微信：兴业全球基金、兴全life

兴业全球基金
AEGON-INDUSTRIAL Fund
践行责任 驰想未来

关于本年度报告

《兴业全球基金2013年度企业社会责任报告》回顾了兴业全球基金自成立以来的企业社会责任发展脉络，并阐述了2013年1月1日至2013年12月31日期间所承担的企业社会责任具体实践工作。关于本报告的披露内容说明如下：

报告时间范围

本报告时间范围为2013年1月1日至2013年12月底。

报告数据及单位

除特别注明外，本报告披露的数据均来自公司内部统计。涉及金额的，以人民币作为计量币种。

报告参考标准

本报告采用全球报告倡议组织（GRI）所提供的社会责任报告编制标准和方法以及中国社科院《中国企业社会责任报告编写指南》（CASS-CSR1.0），并结合公司实践情况有所侧重。

报告获取方式

本报告的电子版可通过兴业全球基金官网获取，公司网址：www.xyfunds.com.cn

解答报告及内容问题的联系人

兴业全球基金管理有限公司

联系人：朱周良

电话：86-21-20398969

传真：86-21-20398858-2969

E-Mail: zhuzl@xyfunds.com.cn

地址：上海市浦东新区张杨路时代广场20楼

企业使命

兴业全球基金一贯坚持将责任融入投资，用行动实践梦想，致力于打造一流投研能力，成长为一家受人尊重的优秀基金管理公司。我们秉持“持有人利益最大化”的原则，集中精力做好基金的业务和服务；积极承担对股东的勤勉之责，保持规模的稳健增长；对内“以人为本”，为员工搭建健康、安全的现代化办公平台和良好的职业愿景；对外回馈社会，履行公益责任，当好“企业公民”。



第一篇 公司概况 P01

第二篇 社会责任体系与利益相关者 P03

- 客户 P05
- 股东 P09
- 员工 P13
- 环境与社会 P19
- 合作伙伴 P29

第三篇 社会责任投资 P31

设立并管理两只社会责任基金
推动成立CBN-兴全社会责任指数

公司概况

兴业全球基金管理有限公司成立于2003年9月30日，原名“兴业基金管理有限公司”。2008年4月12日，公司完成股权变更，兴业证券股份有限公司的出资占注册资本的51%，全球人寿保险国际公司的出资占注册资本的49%。

经过10多年的发展，兴业全球基金已成为一家产品多元、风格稳健、专业能力强的公募基金管理公司，致力于从资产安全、风险管理、投资回报等多个角度与持有人建立互信关系，并以优秀的投资管理能力和厚重的“责任”文化受到诸多投资者的认可，曾连续五年荣膺基金行业“年度十大金牛基金公司”称号。

公司治理结构完善

公司的股权结构稳定且相对完善，公司股东和管理层在公司的战略目标和经营策略上高度一致，形成了充分授权、有效管理的格局，从而为公司保持稳定的治理结构创造了良好的条件。公司建立了多层次的风险管理和内部控制体系，各部门之间保持良好的配合机制和团队氛围，形成相对融洽、轻松的工作环境，有力支持公司集中精力做好投资和客户服务工作。

规模稳步增长

截至2013年末，公司公募管理规模322.34亿元。面对日益竞争的财富管理市场，公司坚持公募基金产品的“精品策略”，保持与自身投研能力相匹配的产品发行速度。

长期业绩出色

公司坚持“风险控制、正确的长期投资和价值投资”为核心的投资理念，致力于实现长期可持续的业绩表现。根据银河证券基金研究中心评价，截止2013年底，公司过去五年股票投资主动管理能力在59家可比基金公司中排名第6位，旗下产品中长期业绩表现突出。

团队稳定

公司秉持“以人为本、专业立司”理念，为员工搭建健康、安全的现代化办公平台和良好的职业愿景。公司全面梳理部门、员工岗位职责，进一步完善绩效管理体系和职级管理体系，致力于引导、激发、评估员工的成长和发展；另一方面公司重视企业文化建设，通过鼓励基于绩效提升的个人学习成长、工会各类兴趣小组等活泼的方式，激发团队向心力，公司2013年的人员离职率仅为6.3%，远低于行业13%的平均水平。

履行公益责任 当好“企业公民”

2013年，公司继续在多个方面回馈社会，履行社会责任，通过大山有爱助学助教活动和“牵手”文化公益计划参与社会公益事业，开展助学助教、文化、艺术、科普等多种社会公益活动。2008年至2013年6年间，公司累计对外捐赠助学助教资金2130万元，其中2013年捐赠资金389万元；同时公司也与复旦大学思想史中心、上海东方艺术中心、科学松鼠会、上海戏剧学院、半度音乐等多个合作机构开展多项公益项目。

2007年至2013年期间，公司累计获金牛奖**23**座，并曾**连续五年**荣膺基金行业“**年度十大金牛基金公司**”称号

截至2013年末，公司公募管理规模**322.34**亿元

截止2013年底，公司过去五年股票投资主动管理能力在59家可比基金公司中排名第**6**位

2008年至2013年6年间，公司累计对外捐赠“大山有爱”助学助教资金**2130**万元，2013年全年捐赠资金**389**万元



利益相关者 管理

2013年，在公司良好经营的基础上，公司继续全方位、多层次地践行社会责任。本报告内容与框架按照公司利益相关者分类，主要包括持有人、员工、股东、合作伙伴、环境等多个方面。



利益相关方	利益相关方的关注	沟通渠道
客户	投资服务是否专业、可靠、规范 信息是否公开、透明 沟通渠道是否畅通 是否有更丰富、更适用的投资选择 基金管理人的运作思路、市场观点	年报、季报、官网信息披露；客服热线；在线咨询；公司官方微信、微博、旺旺咨询、电子邮件、官网留言；每周五“基金经理面对面”
股东	各项业务是否有稳定、持续增长的业绩表现 公司治理是否清晰，为企业可持续发展夯实基础 内控体系是否完善，为企业风险防范提供有力保障	公开信息披露、董事会、电话沟通会
员工	是否具备积极向上的公司文化和价值观、立足长远的发展志向以及勤奋、专业、高效的工作作风 是否建立科学的管理体系、顺畅的沟通机制、合理的奖惩制度、富有针对性的培训体系，实现员工与企业的共同成长 能否提供富有竞争力的薪酬、良好的工作环境，保障员工的身心健康	员工培训、员工帮助计划（EAP）项目、培训体系
社会与环境	是否作为企业公民积极履行社会责任，参与公益事业 是否将资源节约的理念在公司运营各个层面贯彻和实行 是否严守诚信原则，遵守相关法律法规，为社会发展做出贡献	编制并发布社会责任报告、信息披露、公司网站、大山有爱助学助教、“牵手”公益活动、
合作伙伴	是否建立科学、有效、公平的评价与沟通体系，并按照此体系审慎挑选各类合作伙伴 是否通过各合作伙伴的相互协作，为客户提供更好的服务 是否与合作伙伴建立双赢、共同发展的良性合作关系	业务交流、综合评估

99.33%年度客服满意度

2万人次的电话咨询

1500人次的邮件咨询

34万封电子账单

180万封纸质账单

17场网上路演

1790条公司官网信息更新

客户
专业理财
用心服务

我们的行动

坚持“持有人利益最大化”，是兴业全球基金一直秉持的原则。2013年，我们继续致力于提高团队能力和协作效率，为客户提供更好、更专业的理财服务；继续完善和丰富产品链，设计不同特色的投资产品，满足不同风险偏好客户的需求；确保公司旗下基金和专户管理正常运作，符合基金合同、专户合同所承诺的管理规范及风险收益特征；按照各产品的监管要求，更好地实现信息的公开、透明；多方面、多层次开展投资者教育和客户服务工作，增强与持有人的沟通和服务。

中长期业绩回报突出

投资方面，公司始终重视风险控制、正确的价值投资和长期投资，致力于实现长期可持续的业绩表现。根据银河证券基金研究中心评价，截止2013年底，公司过去五年股票投资主动管理能力在59家可比基金公司中排名第6位，旗下产品中长期业绩表现突出。

表1：公司整体业绩的行业排名情况表

参评基金数量(只)	评价年份	评价期间公司算术平均股票投资主动管理收益率	行业排名
7	2013年	27.47%	7/70
6	2012年	4.80%	33/64
5	2011年	-21.46%	3/60
4	2010年	6.56%	25/60
3	2009年	89.46%	7/59
2	2008年	-44.65%	1/56
2	2007年	160.89%	7/51

(数据来源：银河证券基金研究中心)

严格、透明的信息披露

公司严格遵照《证券投资基金信息披露管理办法》及相关法律法规的要求，准确、及时地在公司网站和法定报刊上公开披露公司及旗下基金的重要公告及报告，做到信息透明，让持有人放心。2013年，对旗下基金和专户的募集、运作情况以及涉及基金管理人的重大人事变动等情况进行了信息披露，全年相关信息披露文件达600份，按照监管部门的要求上报季报、半年报、年报等各项数据。

严格的风险控制体系

风险管理是公司投资管理的基础，并贯穿于基金投资的每个流程和环节。公司建立了科学严密的风险评估体系，对公司内外部风险进行识别、评估和分析，及时防范和化解风险。我们相信，控制风险就是为客户创造价值。

销售适用性落实到位

公司严格根据证监会关于《基金销售管理办法》对基金销售人员进行教育和培训。所有基金宣传推介材料，均由督察长和分管市场的副总经理出具合规意见书，并报中国证监会备案。公司网站上设有风险自测、投资者权益须知等，要求投资者进行风险评估和分析，避免误导，并公布了投诉电话等。

2013年发布投资者教育理财专栏50篇，累计已发布近350篇

2013年开展17场基金经理面对面路演活动，累计已开展239场

2013年共上线21集“兴业E家日记”漫画，累计已出版232集

截至2013年年底，我司新浪微博粉丝数达79180余人，腾讯微博粉丝数为41400余人。新浪博客总点击量已达39.79万次

持续开展投资者教育工作

本着“对持有人负责”的理念，公司非常注重与投资者的交流与沟通，开辟多种交流渠道，传达投资知识和正确的投资理念，及时提示各类投资误区和风险，以帮助其进行科学合理的基金投资。2013年公司主要开展以下投资者教育活动：

1、“理财之道”专栏

公司在全国多家主流报纸媒体发布“理财之道”专栏文章，至今已坚持七年多，公司各部门积极执笔，以简洁的文风和轻松的表达向投资者交流投资方法和理财观念，被媒体广泛转载；2013年共发布50篇，目前已发布文章近350篇。

2、“基金经理面对面”栏目

组织公司投研团队成员参加“基金经理面对面”网站路演活动，与投资者就基金运作、市场热点等进行在线深入交流，2013年共开展17场，累计已开展239场。

3、“定投人生”理念推广

围绕公司“定投人生”的子品牌推广基金定投的科学理念，并举办丰富多彩的活动推动持有人参与和关注，如美丽定投俱乐部与瑞尔齿科联合举办牙齿健康讲座、绿芽定投俱乐部与知名教育机构“知心姐姐”开展暑期夏令营等儿童财智教育等。2013年全年，通过与知心姐姐俱乐部合作累计开展6场针对儿童理财的线下绿芽活动，赠送客户关于儿童教育及儿童理财相关书籍。



未来英才夏令营中快乐的志愿者

4、“兴业E家日记”漫画连载

从2008年8月起，公司上线了针对基金网上交易及网上理财的投资者教育漫画“兴业e家日记”，并连续出版了232集。2013年共上线21集，并印刷成册2万本供渠道及客户使用。“兴业e家日记”的推出，正好与常规的投资者教育手册、讲座、法律法规等宣传形成互补，生动的漫画所天然具备的亲和力，让投资者轻松接受，避免一般投资者教育的枯燥和繁杂。而“e家日记”同时向广大投资者征稿，则有助于增进基金公司和投资者的互动和了解，了解投资者在理财中遇到的问题和需求，才能有针对性地为他们解决问题。

5、官方微博、微信在线问答

通过新浪微博、腾讯微博和腾讯微信等新媒体沟通形式，及时向投资者传达市场观点、公司动态、理财咨询、投资理念等。截至2013年年底，我司新浪微博粉丝数达79180余人，腾讯微博粉丝数为41400余人。同时建立和维护兴业全球基金理财博客，保持与投资者的良好沟通和传播渠道。截至2013年底，博客总点击量已达39.79万次。

客户服务和客户关系管理

公司在客户服务方面不断投入，加强服务硬件建设，强化内训和管理，提升服务水平，为投资者提供更便捷的基金投资服务，2013年，公司新上线了淘宝旗舰店、银商现金宝等创新类互联网项目，有效提升了网上交易服务及系统功能，为投资者教育活动的开展提供了便利。

展望 2014年，我们将：

保持优良投资业绩

强化公司主动投资管理能力和优势，促进保持长期优良的投资业绩；

结合投资策略，加强研究对投资的支持，重视投资对研究的反馈，进一步推进投研一体化建设；

完善研究评价考核机制，注重新老传带，提高整体研究能力。

加强个性化直销服务

加强对机构客户、VIP个人客户的个性化直销服务。

加强系统建设

加强相关注册登记、电子商务、投资交易相关的IT系统建设；加强IT基础设施建设，提高系统稳定性和冗余度。

推进风险管理系统建设，做好数据分析和数据挖掘相关系统建设和技术支持工作。

提升风控合规管理

公司将进一步推动全面风险管理，逐步完善日常风险监控体系，优化风险指标监控；

通过规范制度与流程、执行内部审计、加强合规文化建设等，提高公司内控管理水平；

注重实质内控与关键节点风险管理，积极支持公司各类新业务发展的同时，不放松合规与风险管理。

根据银河证券基金研究中心统计数据，截至2013年末，公司公募资产有效管理规模**298.23亿元**，排名第**24位**。

股东 资产增值 稳定回报

我们的行动

2013年是兴业全球基金创立十周年。十年发展历程中，无论行业风潮如何变化，公司始终以“成为受人尊敬的基金管理公司”为发展愿景，秉承务实的行事风格，积极践行“责任”与“感恩”文化；面对监管政策放开后日益激烈的财富管理市场竞争，公司始终坚守经营战略，聚焦于资产管理行业最大驱动力——投资管理能力，强化并发挥权益类主动管理的业务优势，坚持“精品战略”路线，着力通过良好的投资业绩带动实现资产管理规模的有机增长。十年间，在全体员工的奋斗与努力中，公司各项业务从无到有，取得了长足的发展与进步。2013年公司在QFII投资顾问业务、保险资金受托管理等新业务方面也取得了突破性的进展。

另一方面，兴业全球基金坚持不断完善公司治理结构和内控体系，按照法律法规和公司章程要求，及时向股东披露真实、准确的公司财务报告、经营信息等；公司坚持守法合规工作，保障企业的健康发展。

资产管理规模稳步增长

2013年，公司资产管理规模保持稳定。根据银河证券基金研究中心统计数据，截至2013年末，公司公募管理规模322.34亿元，行业排名第30位；有效管理规模298.23亿元，排名第24位。

坚持产品创新

2013年，公司未急于推出新的产品，但在互联网金融方面开展了积极探索。公司第一批上线了淘宝旗舰店，对银商“天天富”现金宝项目进行了生产线测试，同时与奇虎360以及兴业银行银银平台等机构签署了战略合作意向。

基金经理考核重视中长期指标

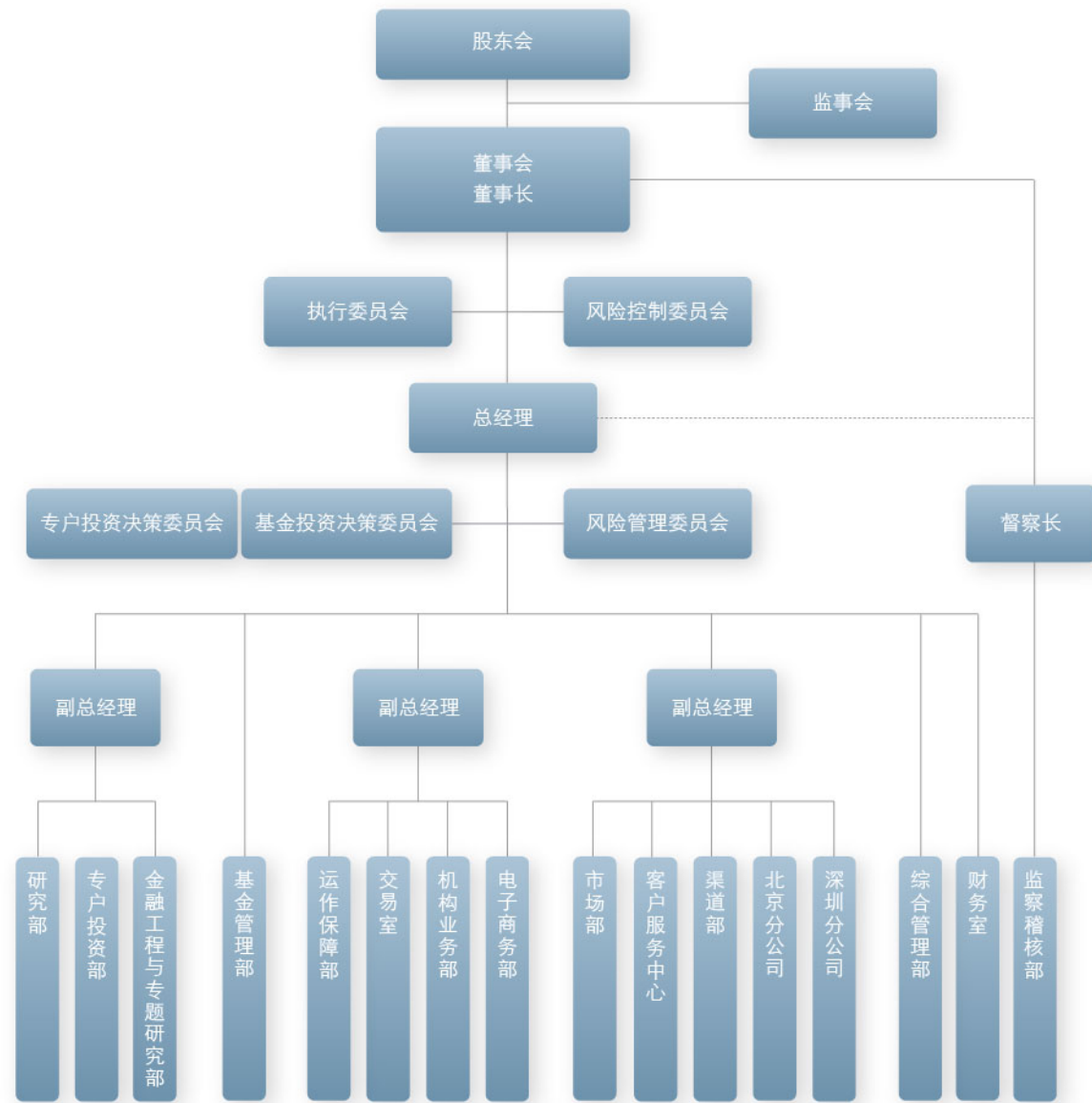
公司对基金经理和研究员的业绩考核重点考核长期性和持续性，避免投资团队为过度追求短期收益，而带来的交易成本和净值波动，也为基金经理进行价值投资和长期投资提供了相对宽松的平台。

为激励基金经理长期维持业绩的优异表现，公司于2012年开始实施基金经理持基计划，建立投管团队与基金持有人之间的利益共享与约束机制。截至2013年12月，共有六名基金经理购买各自管理的基金。

完善的公司治理结构

稳固和相对完善的公司治理是基金公司长久发展的根基。自成立以来，公司就建立了健全的公司治理架构，股东会、董事会及其下属专业委员会和监事会各司其职，确保了公司以稳健的步伐健康发展。

有效管理规模：根据银河证券的定义，“有效管理”指标是指从基金管理公司管理费收入角度出发，根据基金管理费率和基准管理费的比例对资产净值和份额规模进行折算。



展望 2014年，我们将：

大力发展新业务

基于监管政策开放下的多元业务发展空间，公司将进一步加强投资顾问业务的开拓与发展，提升公司在国际机构中的品牌形象。

重视产品创新研究力度

在鼓励创新的大环境下，公司将保持既有优势，进一步加强产品创新研究和力度。公司将加大力量开展固定收益类产品、创新类产品的设计与研究。

创新发展互联网金融

为顺应互联网金融的发展趋势，为投资者提供更便捷的投资体验，公司与兴业银行银银平台合作开发“掌柜钱包”余额理财工具，对接“兴全添利宝货币市场基金”。

发展量身定做的专户投资业务

继续围绕公司在权益类主动管理能力方面积累的经验与优势，大力发展专户业务（含子公司专户业务）。

持续推进内控制度建设

制度是公司开展各项业务的基石和准绳，公司根据外部监管环境和监管政策的变化，并结合公司内部实际情况，进一步完善了公司的内控制度体系，夯实了公司的制度基础。

公平交易以及防控利益输送

公司通过一系列机制的设置对产品间的公平交易做出明确的界定，主要包括的方面有：（1）各产品的独立运作，尤其是公募和专户产品之间；（2）研究与投资之间的独立性以及对投资支持的公平性；（3）各产品投资决策的独立性；（4）集中交易规则，保证公司所有组合的交易指令集中执行；（5）交易后公平性检查和信息披露，从投资授权、研究分析、投资决策、交易执行、业绩评估等环节严格把关，确保各投资组合之间得到公平对待，保护投资者的合法权益。

推动合规文化建设

公司通过邀请外部律师开展合规培训，组织合规考试等形式，及时向员工传达监管精神，解读法律法规，有助于员工提高自身的职业道德和法律素质，并在公司范围内形成重视法律、遵守法律、运用法律的氛围，整体提升公司员工的合规意识。

2013年度人均带薪休假天数：**7.7天**

2013年年度人均体检费用：**2000元**

2013年公司对员工培训的资金总投入：**200万**

人均培训时间**32小时**、人均费用**1.35万**

员工 快乐工作 健康生活



我们的行动

员工是基金管理公司社会责任利益相关者中极为重要的一环，公司秉承“以人为本、专业立司”理念，注意保障员工身心健康，为员工创造健康、安全的现代化办公环境和合作氛围。

员工多样化，人才队伍稳定

截至2013年底，兴业全球基金共有员工152人，女性员工64人，占比42.1%，男性员工88人，占比57.9%；公司历年的人员流动率低，每一个员工在这里都有较强的使命感和归属感，公司2013年的人员离职率仅为6.3%；公司员工由全国各地汇聚而来，还有多名海外留学归国人员，形成了多元文化的人才团队；同时，公司员工整体学历水平较高，截至2013年底，博士与硕士比例达到61%，并有多位员工获得CFA、CFP/AFP、注册会计师、律师等执业资格。



较强的使命感和归属感，公司2013年的人员离职率仅为**6.3%**

公司员工整体学历水平较高，截至2013年底，博士与硕士比例达到**61%**，并有多位员工获得CFA、CFP/AFP、注册会计师、律师等执业资格

科学、公正、透明的招聘制度

为提高员工招聘的科学、公正、透明，公司采用包括面试、笔试、背景调查、健康检查等环节进行胜任力考察，注重综合素质。在岗位空缺时，公司优先考虑内部晋升、调配或推荐，并以OA办公系统、公司网站招聘形式公示，以便每一个员工都有机会找到最适合自己的岗位。

完善薪酬、福利与社会保障体系

除了为员工提供有竞争力的薪酬、法定福利外，公司还提供各种形式的补充福利、商业保险、文体活动、健身远足旅游等。2010—2013年间，公司共组织员工各种形式的团队活动、欣赏话剧、音乐会等80余次。

企业年金计划

公司除按规定缴交五险一金外，还为员工额外缴交了补充住房公积金以及企业年金。

挖掘员工个人潜能 助力职业生涯发展

公司通过培训、工作绩效评估、轮岗、提拔等，挖掘激发员工的综合职业发展潜力，并切实为员工创造公平职业发展机会。公司建立完善了专业职级管理办法，为员工职业发展提供了明确的要求和目标；2013年，公司内部人员岗位（提拔）提升12人，其中女性占比25%；部门间人员转岗20人，其中女性占比55%。

多层次、有计划的培训体系

公司组织开展多层次、有计划的培训体系，并推行员工价值发展鼓励计划，除了要求员工积极参与公司组织的各类业务、专业或管理培训外，公司鼓励员工参加各种自我发展培训、学历教育或资格认证，并补贴一定额度的培训、考试费用，提供复习、考试假等。2013年，公司累计投入各类培训费用200万元，人均培训时间约32小时，人均培训费用约1.35万元。



2013年，阳春三月，公司部分员工赴上海共青森林公园植树

“无障碍”的员工沟通制度

公司鼓励并重视员工对公司的各方面业务提出意见和建议，具体的交流沟通机制包括：定期部门工作会议、总经理办公会、员工意见调查、员工午餐聚会等，同时通过简报、内部网络、网站等多种形式第一时间传递公司的有关信息。

关注员工身心健康

公司通过网站论坛、健康知识讲座、文化娱乐活动等，引导员工重视健康管理、情绪管理和压力管理。公司为员工投保商业保险、每年组织健康体检（包括洁牙等）及相关检查，针对办公室职业人士营养健康和身心健康问题组织一系列健康管理项目，构建人性化的健康管理和关怀体系。公司还以健康讲座等形式加强员工职业健康保障，预防和减少职业病和其他疾病对职工的危害等。

公司鼓励员工参加各类体育锻炼项目，为员工提供了健身会员卡、网球、羽毛球、篮球、游泳等活动，特设周二、周四为公司“健身日”，鼓励员工在不影响岗位工作的情况下，提早下班，自行选择参加公司组织的日常健身活动或各类保健项目。目前公司工会已成立10余个兴趣活动小组，组织开展丰富多彩的文体活动。

健康日+工会小组



2013年4月，公司员工踊跃参加上海金桥8公里长跑活动



2013年金秋，公司部分新员工开赴徽杭古道徒步



2013年4月，公司员工到崇明岛参加观鸟活动

健康日：

公司特设周二、周四为公司“健身日”，鼓励员工在不影响岗位工作的情况下，提早下班，自行选择参加公司组织的日常健身活动或各类保健项目。

工会小组：

目前公司工会已成立10余个兴趣活动小组，组织开展丰富多彩的文体活动。

多重关爱



解忧:

公司已启动EAP项目, 通过心理课堂和个案咨询为员工解决工作和生活中的心理困扰, 提升自身身心健康。



帮难:

公司不定期开展困难员工帮扶项目, 在员工面临重大困难或变故时伸出援手。



探病:

公司工会对员工婚嫁、生育等在第一时间送去祝福, 在员工病养时送上温暖的慰问。



慰亲:

每年春节对员工亲属进行慰问。

劳动合同和劳动制度

公司严格遵照《中华人民共和国劳动合同法》, 在制定、修改或者决定有关劳动者切身利益的规章制度或者重大事项时, 均经职工代表大会讨论, 协商确定。根据相关规定, 公司及时与全体员工签订或续签劳动合同。

劳资纠纷解决

公司员工手册明确规定, 不以社会地位、性别、种族、宗教信仰、身体残疾、国籍、性取向、年龄等原因进行员工歧视对待。当劳动者合法权益受到侵害的, 有权要求有关部门依法处理, 或者依法申请仲裁、提起诉讼。

展望 2014年, 我们将:

进一步加强绩效管理

公司计划进一步梳理、构筑考核及激励机制, 奖优罚劣, 充分调动员工业务开拓的积极性与主动性。

表彰卓越贡献员工

使用董事长专项基金, 向为公司十年发展历程做出突出贡献的五名员工, 授予“卓越成就奖”, 激励全体员工奋发向上, 再创公司辉煌未来;

奖励额度及用途: 每人100万元, 资助其以个人名义用于开展符合公司整体公益定位与方向的社会公益项目。

2008年至2013年间，兴业全球基金大山有爱助学助教项目
累计进行公益、慈善捐赠**2130万元**

2013年捐赠金额为**389万元**

2013年公司参与的公益、慈善项目受益人数超过
25002人



兴全可转债基金经理杨云
与四川甘孜藏族自治州康定县
新都桥小学的学生在一起



兴业全球基金总经理杨东（左一）
为“兴业光亚”西部乡村教育培训基地揭牌

我们的行动

兴业全球基金始终坚持履行企业公民责任，积极参与公益事业，每年兴全社会责任基金的管理费的**5%**用于公益慈善投入；提倡绿色办公，在公司运营的各个方面推行资源节约理念；公司严格遵守相关法律法规，诚信纳税，履行反洗钱义务。



云南普格兴业责任
小学开学典礼上的
壮族学生

社会与环境 回馈社会 履行责任

积极参与公益行动 打造“牵手”公益品牌

作为企业公民，履行社会责任是兴业全球基金的始终坚持的重要行动。自2006年至今，公司的公益活动逐渐深入到助学助教、文化扶持等领域，2008年4月30日，兴全社会责任基金成立后，公司每年从该基金管理费收入中提取5%作为专项基金投入公益事业，成为公司公益支出稳定的资金来源。

2012年，公司颁布了《慈善项目管理制度》，将慈善项目进行规范化管理，建立了慈善管理的组织架构，确立了慈善项目管理的主要职能，对公司参与的慈善项目进行精细化管理，设计了项目申请表、评估表、审核表，加强项目档案资料的完善、执行过程监控、财务报告透明、效果的考核评估。

公司通过借助或扶持专业慈善机构，寻找公益活动项目，并定期对公益活动的实施过程和实际效果进行监督和评估，以确保慈善公益活动顺利进行，对于不符合的，及时予以调整或修正。

通过多年努力，公司以“牵手”为主题开展了一系列公益慈善活动，包括“大山有爱”、“复兴论坛”、“未来光锥论坛”、“未来大师音乐会”等品牌活动。

善意传遍你我，温情感动人心。兴业全球基金很多员工也积极捐助了公司的多个公益项目，并积极参与到项目的具体实施中去，同时吸引了不少客户、客户家属、同行的爱心参与。借助兴业全球基金搭建的社会公益平台，更多的人开始关心社会公益、参与社会公益。



藏医班上认真学习的孩子。兴业全球基金多年来一直在资助藏医班贫困生，2013年资助106人。



在兴业全球基金历年来的西部助学活动中受益的可爱同学们

【大山有爱西部助学活动】

2013年，兴业全球基金“大山有爱”助学助教项目进一步发展，全年共捐助了20个社会慈善项目，捐赠了389.09万元。

各类慈善捐助中，教师培训和学生助学是慈善基金的主要投向，直接用于上述方向的金额约365万元，占当年总捐赠金额的94%。其中为真爱梦想项目捐赠70万元，占当年总捐赠金额的18%，为新华基金会旗下兴全珍珠班项目捐赠84.96万元，占当年总捐赠金额的22%。

通过资源整合，2013年兴业全球基金加大推动了合作伙伴的共同发展，其中，与真爱梦想紧密合作，传播素质教育理念，促成真爱梦想与德邦证券、平和国际学校以及东方艺术中心的合作，并促成真爱梦想与兴业证券达成5年战略合作。同时不断推进教师培训项目从“走出来”到“送下去”，促成各类教育慈善基金会与光亚学校、云南教育基地和和平教育基地的合作。



凉山彝族自治州贫困小学的同学们在艰苦的环境下快乐学习。凉山也是兴业全球重点支持的贫困地区

项目名称	活动形式	受益人数
真爱梦想	对教师进行素质教育的培训	2013年有50个团队、390名志愿者赴全国116个县 区，培训了7800名老师。截至2013年累计对 20000余名教师进行培训，100多万名师生受益
兴业光亚乡教	乡村教师英语培训	2013年共培训390名教师
青基会教师培训	集中培训与送教下乡并举	2013年集中培训和送教下乡420名校长和教师
平和乡村教师培训	乡村教师到平和学校进行培训，平和老师到乡 村学校支教	2013年共培训近20名教师和学生
各高校奖学金	为优秀学生颁发奖学金	2013年为316人颁发奖学金
捡回珍珠计划	优秀贫困大学生资助	2013年共资助2957人
班班有个图书角 未来英才夏令营	乡村学校建立图书角，暑假孩子夏令营	2013年共有4070名学生受益，累计超过64000名 学生受益
藏医班	贫困学生生活费资助	2013年资助藏医班贫困生106人
黑水中学初小学生	贫困学生生活费资助	2013年资助黑水中学21人
宁夏固原二中、回民中学	贫困学生生活费资助	2013年资助贫困生65人
西促会	西促会工作经费，兴慈善网工作经费	7名工作人员受益



担当者行动及班班有个图书角都深受广大贫困地区师生的欢迎

【复兴论坛】

兴业全球基金与复旦大学、中国科技大学等全国知名高校联手举办“复兴论坛”，以系列讲座的形式，邀请对政治、教育、文艺、学术、经济等领域有深刻见解的各界知名人士主讲，为莘莘学子带来大师们的思想精粹，希望能唤起更多年轻人热爱思考、关注现实的“少年中国”精神。2013年，复兴论坛邀请到华东师范大学紫江学者、上海历史学会副会长许纪霖，碧桂园房地产创始人杨国强，复旦大学教授、博士生导师、复旦大学国际问题研究院院长倪世雄，著名美术史论家、美术教育家徐建融，著名法语文学翻译家周克希，以及上海市书法家协会秘书长、教授潘善助等重量级嘉宾，在复旦大学和上海教育会堂等地举办系列讲座20余场。



知名作家六六（右）在“复兴论坛”的活动上与听众交流



复兴论坛 蔡正仁 张静娴

【未来大师&名家名剧月】

兴业全球基金认同上海东方艺术中心“让音乐走进大众”的追求，希望通过共同的努力降低音乐会的票价，使更多的人能到现场感受音乐。公司分别从2008年和2010年起支持上海东方艺术中心“未来大师”和“名家名剧月”两个演出季，旨在让更多的优秀文化、艺术节走进大众生活。



兴业全球基金总经理杨东（左二）出席“未来大师”新闻发布会



名家名剧月之《牡丹亭》

【半度音乐】

半度音乐是一个致力于传播民间民族音乐的艺术团体，兴业全球基金自2009年起支持“半度音乐”，共同推介中国优秀的民乐演奏家，民族民间优秀曲目，中国当代优秀作曲家及作品，并普及艺术教育。



半度音乐演奏会

【未来光锥】

未来光锥是由科学公益组织科学松鼠会主办的新知传播论坛，前身为果壳时间论坛。2012年，果壳时间升级为未来光锥后，从前沿科技讲坛发展为新知传播讲坛，除却科技内容外，还兼顾了人文新知，并更多地结合社会需求设计选题。年内举办5期未来光锥大会，一次未来光锥旅行（形式创新）和5个未来光锥工作坊。



“Dr. 魏”、北京大学心理学系副教授魏坤琳出现在未来光锥论坛



未来光锥2008升级盛典《达尔文》剧照

【国家地理大讲堂】

中国国家地理大讲堂是《中国国家地理》主办的地理类科普论坛，兴业全球基金公司每年支持中国国家地理大讲堂开展讲座十余场。



首届全国观鸟日，兴业全球基金携手中国国家地理举办“绿色出行”活动



【上海戏剧学院合作】

兴业全球基金与上海戏剧学院的合作始于2009年，随后开展了一系列文化扶持项目：如启动牵手文化校园行活动，支持学生创新计划，支持暑期社会实践，设立“上戏兴业责任奖”等，以鼓励学生的艺术创新精神，培育有理想、有担当的艺术人才。



兴业全球基金与上戏合作《大唐贵妃2》
京剧表演艺术家梅葆玖登台亮相



上戏合作
楚辞戏曲



上戏合作 文化校园行

【慈善书籍出版】

公司积极向外界传播公益文化，传递社会爱心。公司2013年携手上海财经大学出版社共同出版《基金会——美国的秘密》，这本书堪称剖析美国基金会全面而诚恳的“工具书”。作者倾其毕生心血深入研究了美国5万家基金会在国家经济中发挥的影响，重点考察了100多个有影响力的美国基金会案例，从战略、战术等多个层面对基金会的运作提出了诸多宝贵意见和建议，全面介绍了美国慈善基金会的发展、现状及各种问题。该书的出版将为国内各大公益事业组织出谋划策，推动更多基金会和NGO提高运作效率，也在一定程度上弥补了国内相关书籍的空白。

节能环保 绿色办公

公司积极通过文化建设等对员工进行环境公益意识培训和教育，提高员工自觉节能环保的意识，主要包括以下几个方面：

1、绿色办公管理

公司通过正式通知、内部论坛、网站、知识讲座等对员工进行节能意识培训和教育，培养、提高员工在公司和个人日常生活中的良好节能习惯和素质，坚持3R的绿色管理和环境准则，即节约消费（Reduce）、重复使用(Reuse)、回收再生（Recycle）。

2、能源使用和效率

公司在日常工作中关注员工的能源使用和效率问题，公司全部使用节能灯管，提倡在午休、下班时间及时关闭电灯，提倡双面打印并将单面打印的纸张用来传真。

3、无纸化办公

公司自2008年起开始提倡无纸化办公，并于2009年逐渐将纸质办公流程转化为电子程序，增添OA系统，至今公司已基本实现无纸化办公。

作为基金管理人，在为基金持有人服务时，也不忘宣传节约资源，2013年公司将电子账单的推广进一步深入到日常基金营销和客户服务之中。通过在网站首页的醒目位置和专题活动的引导指南，积极鼓励客户定制电子账单。此外，后台系统的功能改造，还为客户提供了手机网站、手机上行和短信对账单等便捷服务，有效催进客户减少纸质账单的使用。

4、废物处理回收

公司倡导电池回收利用，专设废弃电池回收箱，鼓励员工将家中的废旧电池带到公司，定期处理废弃电池，交予专业部门处理回收。

5、环保产品的使用

在基金宣传和推广过程中，每年以回馈客户的方式向基金持有人赠送环保袋等环保产品，并鼓励和推广其他环保产品（例如，节能灯管、铅笔等）的使用。要求内部员工自带水杯，尽量不使用纸质一次性水杯和瓶装水。

反洗钱

根据最新反洗钱监管规定，公司高度重视反洗钱工作质量，积极推动各项反洗钱工作深入有序开展。进一步加强与销售机构在反洗钱工作中的配合与沟通，持续做好大额、可疑交易报告等各项工作，加强反洗钱宣传培训。在公司内部强调防控商业贿赂的重要性，加强职业道德教育，并在公司内部设立了商业贿赂举报电话。

诚信纳税

公司按时缴纳税收，不偷税漏税，

2013年共计上缴国家各项税收**1.07亿元**。

促进就业

公司根据公司业务发展情况，向社会公开招聘正式员工，员工工作稳定、员工数稳步增长。同时公司每年还为不少在校学生提供实习工作机会。2013年，兴业全球基金为42名在校学生提供社会实践机会，在校学生社会实践总工时8064小时。

2013年兴业全球基金为在校学生提供社会实践总工时

8064小时

展望 2014年，我们将：

继续开展贫困学生助学项目

2014年我们计划投入305.81万元，用于多项现有和新的助学项目。具体来说，这些项目包括对“兴全珍珠生”班的捐助39万元、对兴全珍珠大学生首年捐助53.76万元、珍珠大学生支教资助18万元、藏医班学生伙食补贴34.35万元、担当者行动助学捐助50万元、以及黑水学生助学和凉山州师生衣物捐赠等。

资助教师培训计划

作为“人类灵魂的工程师”，教师一直是兴业全球基金重点支持的一类人群，也是我们公益项目的重心之一。2014年我们将赞助多项教师培训计划，包括平和学校教师培训基地、青基会送教下乡、兴业光亚乡村教师培训、国学教师培训以及梦想教练计划等，累计支出165万元。

发放高校奖助学金

2014年我们将继续开展多个高校奖助学金项目，包括复旦大学数学科学院奖教金、南京大学奖学金以及中国科技大学奖学金等，累计支出52万元。



合作伙伴

精诚合作 共同发展

我们的行动

2013年，公司继续保持与各合作伙伴的良好协作，严格按照公司原则挑选合作伙伴，完善对合作伙伴的支持和服务，探索新的工作模式和方法，为持有人提供更具竞争力的投资管理服务，实现与各合作伙伴的共同发展。

合作伙伴选择：

兴业全球基金秉承互相支持、平等互利、协同发展的原则，努力与各类合作伙伴建立互利共赢、优势互补的合作关系；以公平公开、诚信竞争为原则与之进行合作。根据公司《招标管理办法》等相关规范，通过公开招标、供应商自荐、行内推荐等方式获得供应商信息，将具有良好的商业信誉、制度健全的供应商作为潜在合作对象。这些业务伙伴主要包括：商业银行、证券公司、各类系统提供商、律师事务所、会计师事务所、物业公司、以及其他非政府组织，如医院、学校、协会、各类慈善机构等。

在选择业务伙伴上，公司力争把握如下一些原则：

- (1) 公司所生产提供的产品和服务符合行业标准，具有较强的竞争力；
- (2) 良好履行法律法规、各项义务，没有重大违法违规行及不良诚信记录；
- (3) 持续经营，具有较好公众形象及影响力。

一直以来，兴业全球基金将这些原则用于各类业务伙伴的挑选中，同时也从自身做起履行契约责任，力争形成社会责任合力。

良性竞争

公司建立监察稽核机制，积极防止出现佣金、贿赂等不正当竞争行为的发生。公司坚持以投研为核心竞争力，以优秀的投资业绩和专业服务取胜，以培养公司及旗下产品的品牌美誉度为竞争模式。

代销机构是公司重要的合作伙伴，与代销机构携手发展、共同为投资者创造专业财富管理服务是公司履行社会责任的重要方面。

2013年，在整个财富管理营销竞争日益激烈的背景下，公司积极与各代销机构展开创新合作，注重与渠道建立深入和多层次的业务合作关系，在大力推荐公司投资理念和产品特色、做好客户服务工作的同时，促进公司公募和专户、子公司等各项业务的发展。

2013年，在公募基金营销环境不理想的情况下，公司积极探索与代销机构的专户业务合作，陆续与招行、兴业银行、光大银行以及券商等多机构展开合作并取得较好成效。

公司重视加强网上直销业务拓展，新增支付宝渠道，并积极开发与第三方电子商务平台的合作。2013年，公司首批上线了“淘宝旗舰店”，正式上线银商“天天富”现金宝项目，同时与奇虎360以及兴业银行银银平台等机构签署了战略合作意向。

展望

2014年我们将：

开展与渠道的深度合作

整合渠道资源，聚焦核心渠道，开展与渠道销售机构的深度合作。

大力发展互联网金融

下阶段，公司将与兴业银行银银平台密切合作，共同做好“掌柜钱包”余额理财工具（即兴全添利宝货币市场基金）的营销工作。

与合作伙伴共赢

继续保持与各合作伙伴的良好协作，为持有人提供更具竞争力的投资管理服务，实现与各合作伙伴的共同发展。



社会责任投资

作为发行国内首只社会责任基金的公募基金管理公司，兴业全球基金在社会责任投资领域走在国内基金行业前列。目前，公司已发行了兴全社会责任基金、兴全绿色投资基金两只社会责任投资产品，专设社会责任研究员跟踪上市公司责任表现，促成了CBN-兴全社会责任指数的成立，致力于传播并不断完善社会责任投资理念，推动社会责任投资在中国的发展。



设立并管理两只社会责任基金

社会责任投资指的是一种特殊的投资方法，其在选择投资的企业时不仅关注其财务、业绩方面的表现，也关注其企业社会责任的履行，相当于在传统的选股模式上增加了企业环境保护、社会道德以及公共利益等方面的考量，是一种更全面地考察企业的投资方式。社会责任投资，能引导社会资源的配置，投向具有良好社会责任的企业，促进社会经济的良性发展。

2008年4月，兴业全球基金成功发行国内首只公募社会责任基金产品——兴全社会责任基金，通过综合考虑投资标的持续发展、法律与道德等因素，在追求投资业绩的同时，影响或者推动公司社会责任的履行。据银河证券基金研究中心数据，2013年全年，兴全社会责任基金净值累计增长18.08%，基金规模从成立之初的14亿元增长到57.02亿元。

2011年5月，兴业全球基金发行兴全绿色投资基金，通过挖掘绿色科技产业或公司，以及传统产业中积极履行环境责任公司的投资机会，力争实现当期投资收益与长期资本增值。据银河证券基金研究中心数据，2013年全年，兴全绿色投资基金净值累计增长43.87%，在326只同类基金中排名16位。

推动成立CBN-兴全社会责任指数

2009年下半年，公司与上海第一财经传媒有限公司、深圳证券信息有限公司共同编制了“巨潮-CBN-兴业全球基金社会责任指数”（简称为CBN-兴全社会责任指数），并于2009年11月4日正式运行，以推动国内社会责任投资的发展，促进企业关注和履行其所承担的社会责任。

该指数是继深交所、上交所推出分市场社会责任指数后，市场上出现的首只跨沪深市场的社会责任指数，主要为了反映在社会责任履行方面表现良好的公司股票价格变动趋势。同时，该指数也将进入交易所行情发布系统，行情代码399369。

CBN-兴全社会责任指数（399369）是以2009年6月30日作为基日（基点1000）开始编制，发布日为2009年11月4日，共有100只成分股。

自指数基日以来，CBN-兴全社会责任指数的累计收益明显跑赢大盘，累计收益要高于上证综指和沪深300，凸显了三方设立该指数的初衷——良好的企业社会责任从长远的角度提升企业的投资价值。第一财经各媒体平台定期持续地发布该指数涨跌幅及相关新闻报道，使得指数收获了良好的公众关注。

结束语

“践行责任 驰想未来”，展望2014，为责任和信任，我们将继续努力。

