

兴证全球优选稳健六个月持有期债券型基  
金中基金（FOF）  
2023 年第 4 季度报告

2023 年 12 月 31 日

基金管理人：兴证全球基金管理有限公司

基金托管人：上海浦东发展银行股份有限公司

报告送出日期：2024 年 1 月 22 日

## §1 重要提示

基金管理人的董事会及董事保证本报告所载资料不存在虚假记载、误导性陈述或重大遗漏，并对其内容的真实性、准确性和完整性承担个别及连带责任。

基金托管人上海浦东发展银行股份有限公司根据本基金合同规定，于 2024 年 01 月 19 日复核了本报告中的财务指标、净值表现和投资组合报告等内容，保证复核内容不存在虚假记载、误导性陈述或者重大遗漏。

基金管理人承诺以诚实信用、勤勉尽责的原则管理和运用基金资产，但不保证基金一定盈利。

基金的过往业绩并不代表其未来表现。投资有风险，投资者在作出投资决策前应仔细阅读本基金的招募说明书。

本报告中财务资料未经审计。

本报告期自 2023 年 10 月 01 日起至 12 月 31 日止。

## §2 基金产品概况

基金简称	兴证全球优选稳健六个月持有债券 (FOF)
基金主代码	015377
基金运作方式	契约型开放式
基金合同生效日	2022 年 4 月 22 日
报告期末基金份额总额	720,624,062.71 份
投资目标	在控制风险的前提下，通过优选基金积极把握基金市场的投资机会，力求基金资产的长期稳健增值。
投资策略	本基金的投资策略可以细分为大类资产配置策略、优选基金策略、股票投资策略、存托凭证的投资策略、港股投资策略、债券投资策略、可转换债券及可交换债券投资策略、资产支持证券投资策略、证券公司短期公司债券投资策略、公募 REITs 投资策略等。
业绩比较基准	中证普通债券型基金指数收益率×85%+中证偏股型基金指数收益率×10%+银行活期存款利率（税后）×5%
风险收益特征	本基金为债券型基金中基金，其预期收益和预期风险水平高于货币市场基金，低于混合型基金和股票型基金。基金管理人对本基金的风险评级为 R2。本基金除了投资 A 股外，还可根据法律法规规定投资香港联合交易所上市的股票。除了需要承担与境内证券投资基金类似的市场波动风险等一般投资风险之外，本基金还面临汇率风险、香港市场风险等境外证券市场投资所面临的特别投资风险。
基金管理人	兴证全球基金管理有限公司
基金托管人	上海浦东发展银行股份有限公司

下属分级基金的基金简称	兴证全球优选稳健六个月持有债券（FOF）A	兴证全球优选稳健六个月持有债券（FOF）C
下属分级基金的交易代码	015377	015378
报告期末下属分级基金的份额总额	447,662,331.87 份	272,961,730.84 份

注：本基金每份基金份额最短持有期为 6 个月。

### §3 主要财务指标和基金净值表现

#### 3.1 主要财务指标

单位：人民币元

主要财务指标	报告期（2023 年 10 月 1 日-2023 年 12 月 31 日）	
	兴证全球优选稳健六个月持有债券（FOF）A	兴证全球优选稳健六个月持有债券（FOF）C
1. 本期已实现收益	3,773,813.47	2,179,548.15
2. 本期利润	1,180,619.22	477,231.22
3. 加权平均基金份额本期利润	0.0025	0.0016
4. 期末基金资产净值	466,246,830.55	283,089,406.25
5. 期末基金份额净值	1.0415	1.0371

注：1、本期已实现收益指基金本期利息收入、投资收益、其他收入（不含公允价值变动收益）扣除相关费用和信用减值损失后的余额，本期利润为本期已实现收益加上本期公允价值变动收益。

2、所述基金业绩指标不包括持有人认购或交易基金的各项费用（例如：申购赎回费、红利再投资费、基金转换费等），计入费用后实际收益水平要低于所列数字。

#### 3.2 基金净值表现

##### 3.2.1 基金份额净值增长率及其与同期业绩比较基准收益率的比较

兴证全球优选稳健六个月持有债券（FOF）A

阶段	净值增长率①	净值增长率 标准差②	业绩比较基 准收益率③	业绩比较基 准收益率标 准差④	①-③	②-④
过去三个月	0.27%	0.09%	0.11%	0.09%	0.16%	0.00%
过去六个月	0.23%	0.08%	-0.12%	0.09%	0.35%	-0.01%
过去一年	2.62%	0.08%	1.35%	0.08%	1.27%	0.00%
自基金合同	4.15%	0.08%	2.54%	0.10%	1.61%	-0.02%

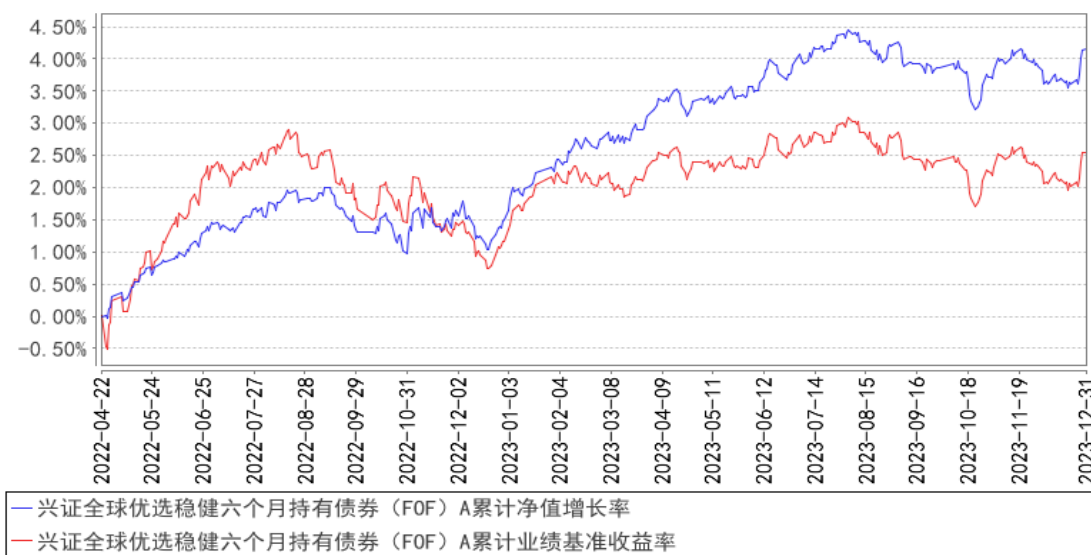
生效起至今						
-------	--	--	--	--	--	--

兴证全球优选稳健六个月持有债券（FOF）C

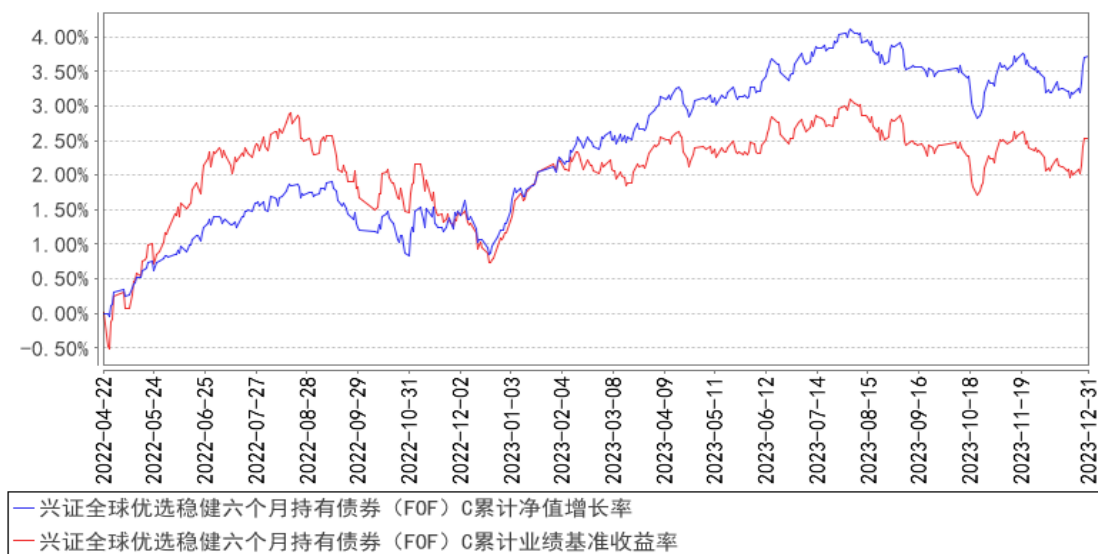
阶段	净值增长率①	净值增长率 标准差②	业绩比较基 准收益率③	业绩比较基 准收益率标 准差④	①—③	②—④
过去三个月	0.20%	0.09%	0.11%	0.09%	0.09%	0.00%
过去六个月	0.11%	0.08%	-0.12%	0.09%	0.23%	-0.01%
过去一年	2.37%	0.08%	1.35%	0.08%	1.02%	0.00%
自基金合同 生效起至今	3.71%	0.08%	2.54%	0.10%	1.17%	-0.02%

3.2.2 自基金合同生效以来基金累计净值增长率变动及其与同期业绩比较基准收  
率变动的比较

兴证全球优选稳健六个月持有债券（FOF）A 累计净值增长率与同期业绩比较基准收  
益率的历史走势对比图



兴证全球优选稳健六个月持有债券（FOF）C 累计净值增长率与同期业绩比较基准收益率的历史走势对比图



注：1、净值表现所取数据截至到 2023 年 12 月 31 日。

2、按照《兴证全球优选稳健六个月持有期债券型基金中基金（FOF）基金合同》的规定，本基金建仓期为 2022 年 04 月 22 日起共计六个月。建仓期结束时本基金各项资产配置比例符合本基金合同规定的比例限制及本基金投资组合的比例范围。

### 3.3 其他指标

注：无。

## §4 管理人报告

### 4.1 基金经理（或基金经理小组）简介

姓名	职务	任本基金的基金经理期限		证券从业年限	说明
		任职日期	离任日期		
林国怀	FOF 投资与金融工程部总监、养老金管理部总监，兴全安泰平衡养老三年持有混合 FOF、兴全优选进取三个月持有混	2022 年 4 月 22 日	2023 年 12 月 27 日	16 年	硕士。历任天相投资顾问有限公司基金分析师，瑞泰人寿保险基金组合投资经理，合众人寿资产管理中心基金组合投资经理，泰康资产管理有限公司执行总监，天安人寿资产管理中心权益投资部经理，兴证全球基金管理有限公司兴全安泰稳健养老一年持有混合 FOF 基金经理。

	<p>合 FOF、兴全安泰积极养老五年持有混合发起式 FOF、兴证全球优选平衡三个月持有混合 FOF、兴证全球安悦稳健养老目标一年持有混合 FOF、兴证全球积极配置三年封闭运作混合 FOF-LOF、兴证全球优选稳健六个月持有债券 FOF、兴证全球优选积极三个月持有混合 FOF 基金经理</p>				
<p>刘潇</p>	<p>兴全安泰稳健养老目标一年持有期混合型基金中基金（FOF）基金经理、兴证全球安悦平衡养老目标三年持有期混</p>	<p>2022 年 6 月 16 日</p>	<p>2023 年 12 月 27 日</p>	<p>11 年</p>	<p>硕士。历任泰康资产管理有限责任公司基金研究员、基金投资总监，腾讯科技（北京）有限公司产品研究副总监，兴证全球基金管理有限公司投资经理基金经理。</p>

	合型基金中基金（FOF）、兴证全球优选稳健六个月持有期债券型基金中基金（FOF）基金经理				
丁凯琳	兴证全球优选稳健六个月持有期债券型基金中基金（FOF）、兴证全球优选积极三个月持有期混合型基金中基金（FOF）的基金经理	2023 年 1 月 4 日	-	10 年	硕士，历任美国芝加哥商品交易所量化风险管理经理、兴证全球基金管理有限公司研究员、基金经理助理、兴全优选进取三个月持有期混合型基金中基金（FOF）基金经理、兴证全球优选平衡三个月持有期混合型基金中基金（FOF）基金经理和兴证全球积极配置三年封闭运作混合型基金中基金（FOF-LOF）基金经理。

注：1、职务指截止报告期末的职务（报告期末仍在任的）或离任前的职务（报告期内离任的）。

2、任职日期指基金合同生效之日（基金成立时即担任基金经理）或公司作出聘任决定之日（基金成立后担任基金经理）；离任日期指公司作出解聘决定之日。

3、证券从业的涵义遵从行业的相关规定，包括资管相关行业从业经历。

#### 4.1.1 期末兼任私募资产管理计划投资经理的基金经理同时管理的产品情况

注：本报告期末，本基金基金经理不存在兼任私募资产管理计划的投资经理的情况。

#### 4.2 管理人对报告期内本基金运作合规守信情况的说明

本报告期内，本基金管理人严格遵循了《证券投资基金法》及其各项实施细则、《兴证全球优选稳健六个月持有期债券型基金中基金（FOF）基金合同》和其他相关法律法规的规定，本着诚实信用、勤勉尽责、取信于市场、取信于社会的原则管理和运用基金资产，为基金份额持有人谋求最大利益。本报告期内，基金投资管理符合有关法规和基金合同的规定，无违法违规、未履

行基金合同承诺或损害基金份额持有人利益的行为。

### 4.3 公平交易专项说明

#### 4.3.1 公平交易制度的执行情况

本报告期内，本基金管理人严格按照《证券投资基金法》、《证券投资基金管理公司公平交易制度指导意见》及公司相关制度等规定，从投资授权、研究分析、投资决策、交易执行、业绩评估等环节严格把关，确保各投资组合之间得到公平对待，保护投资者的合法权益。公司风险管理部对公司管理的不同投资组合的整体收益率差异进行统计，从不同的角度分析差异的来源、考察是否存在不公平的因素。本报告期内公司旗下基金严格遵守公司的公平交易制度，未发现违反公平交易原则的情况。

#### 4.3.2 异常交易行为的专项说明

本报告期内，不存在本投资组合参与的交易所公开竞价同日反向交易成交较少的单边交易量超过该证券当日成交量的 5%的情况，未发现可能导致不公平交易和利益输送的异常交易情况。

### 4.4 报告期内基金的投资策略和运作分析

2023 年四季度 A 股市场持续大幅下行，各类指数均表现不佳。从主流宽基指数看，上证综指下跌 4.36%，上证 50 指数下跌 7.22%，沪深 300 指数下跌 7.00%，中证 500 指数下跌 4.60%，中证 1000 下跌 3.15%，创业板指下跌 5.62%，中证红利指数下跌 3.71%。从申万一级行业表现来看，仅有少数行业获得了正收益，包括煤炭、电子、农林牧渔和综合，分别上涨 4.18%、3.92%、1.73%和 0.80%，而其他行业均有回调，尤其是美容护理、房地产、建筑材料回调幅度最大，分别下跌 14.55%、14.47%和 14.47%。从风格指数上来看，小盘指数表现优于中盘、大盘指数，中价股指数表现优于低价、高价股指数，高市盈率指数表现优于中、低市盈率指数，亏损股和微利股表现优于绩优股指数。四季度债券市场表现较优，中债总财富指数、中债银行间国债财富指数、中债企业债总财富指数分别上涨 1.44%、1.60%、1.83%，中证转债指数调整较多，下跌 3.22%。从基金指数上看，中证偏股基金指数下跌 5.23%，中长期纯债基金指数上涨 0.92%，黄金 ETF 净值上涨 7.13%，以人民币计价的标普 500ETF 净值上涨 9.82%，纳斯达克 ETF 净值上涨 11.04%。

本季度该基金主要进行了以下操作：1、权益资产部分，鉴于当前市场股票相对于债券更具投资性价比，组合权益仓位继续维持在略高于配置中枢的水平；组合风格层面继续切换部分价值类资产至顺周期、泛成长类的基金资产；在多资产配置层面，组合维持了港股、美股的配置比例。2、固定收益资产端，随着四季度债券市场有所调整，组合在债券收益率偏高阶段适度拉长



了久期；考虑到美债收益率处于偏高位置，组合还尝试少量配置了海外债券型基金。3、另类资产部分，组合维持了黄金资产的配置比例。4、根据既定的策略积极参与折价品种的投资机会，对已解禁的定增股票进行减持。本基金注重多策略、多资产的配置，以此来分散组合的收益来源、优化组合的风险特征，从而实现长期稳健增值的目标。

本基金是一只稳健型的普通 FOF 产品，权益类资产的配置中枢为 10%，我们将秉承勤勉尽责的态度进行组合管理，遵守契约要求、保持策略的稳定性，兼顾长期收益率和改善持有人体验，从而陪伴投资者追求财富增值。

#### 4.5 报告期内基金的业绩表现

截至本报告期末兴证全球优选稳健六个月持有债券（FOF）A 份额净值为 1.0415 元，本报告期的基金份额净值收益率为 0.27%，同期业绩比较基准收益率为 0.11%，截至本报告期末兴证全球优选稳健六个月持有债券（FOF）C 份额净值为 1.0371 元，本报告期的基金份额净值收益率为 0.20%，同期业绩比较基准收益率为 0.11%。

#### 4.6 报告期内基金持有人数或基金资产净值预警说明

本基金本报告期内未发生需披露的基金份额持有人数不满两百人或基金资产净值低于五千万元的情形。

## §5 投资组合报告

### 5.1 报告期末基金资产组合情况

序号	项目	金额（元）	占基金总资产的比例（%）
1	权益投资	3,103,032.72	0.41
	其中：股票	3,103,032.72	0.41
2	基金投资	703,382,618.10	92.83
3	固定收益投资	38,440,105.48	5.07
	其中：债券	38,440,105.48	5.07
	资产支持证券	-	-
4	贵金属投资	-	-
5	金融衍生品投资	-	-
6	买入返售金融资产	-	-
	其中：买断式回购的买入返售金融资产	-	-
7	银行存款和结算备付金合计	12,020,120.27	1.59
8	其他资产	742,053.60	0.10
9	合计	757,687,930.17	100.00

## 5.2 报告期末按行业分类的股票投资组合

### 5.2.1 报告期末按行业分类的境内股票投资组合

代码	行业类别	公允价值（元）	占基金资产净值比例（%）
A	农、林、牧、渔业	613,222.26	0.08
B	采矿业	-	-
C	制造业	1,609,872.06	0.21
D	电力、热力、燃气及水生产和供应业	-	-
E	建筑业	-	-
F	批发和零售业	879,938.40	0.12
G	交通运输、仓储和邮政业	-	-
H	住宿和餐饮业	-	-
I	信息传输、软件和信息技术服务业	-	-
J	金融业	-	-
K	房地产业	-	-
L	租赁和商务服务业	-	-
M	科学研究和技术服务业	-	-
N	水利、环境和公共设施管理业	-	-
O	居民服务、修理和其他服务业	-	-
P	教育	-	-
Q	卫生和社会工作	-	-
R	文化、体育和娱乐业	-	-
S	综合	-	-
	合计	3,103,032.72	0.41

### 5.2.2 报告期末按行业分类的港股通投资股票投资组合

注：无。

## 5.3 期末按公允价值占基金资产净值比例大小排序的股票投资明细

### 5.3.1 报告期末按公允价值占基金资产净值比例大小排序的前十名股票投资明细

序号	股票代码	股票名称	数量（股）	公允价值（元）	占基金资产净值比例（%）
1	600975	新五丰	59,594	613,222.26	0.08
2	000701	厦门信达	96,339	592,484.85	0.08
3	002324	普利特	44,524	571,688.16	0.08
4	300265	通光线缆	59,809	544,261.90	0.07
5	000629	钒钛股份	151,976	493,922.00	0.07
6	300945	曼卡龙	20,695	287,453.55	0.04

#### 5.4 报告期末按债券品种分类的债券投资组合

序号	债券品种	公允价值（元）	占基金资产净值比例（%）
1	国家债券	7,548,636.99	1.01
2	央行票据	-	-
3	金融债券	30,891,468.49	4.12
	其中：政策性金融债	30,891,468.49	4.12
4	企业债券	-	-
5	企业短期融资券	-	-
6	中期票据	-	-
7	可转债（可交换债）	-	-
8	同业存单	-	-
9	其他	-	-
10	合计	38,440,105.48	5.13

#### 5.5 报告期末按公允价值占基金资产净值比例大小排序的前五名债券投资明细

序号	债券代码	债券名称	数量（张）	公允价值（元）	占基金资产净值比例（%）
1	190305	19 进出 05	300,000	30,891,468.49	4.12
2	019727	23 国债 24	75,000	7,548,636.99	1.01

#### 5.6 报告期末按公允价值占基金资产净值比例大小排序的前十名资产支持证券投资 明细

注：本基金本报告期末未持有资产支持证券。

#### 5.7 报告期末按公允价值占基金资产净值比例大小排序的前五名贵金属投资明细

注：无。

#### 5.8 报告期末按公允价值占基金资产净值比例大小排序的前五名权证投资明细

注：本基金本报告期末未持有权证。

#### 5.9 报告期末本基金投资的国债期货交易情况说明

##### 5.9.1 本期国债期货投资政策

国债期货暂不属于本基金的投资范围，故此项不适用。

##### 5.9.2 报告期末本基金投资的国债期货持仓和损益明细

注：本基金本报告期末未持有国债期货。

##### 5.9.3 本期国债期货投资评价

国债期货暂不属于本基金的投资范围，故此项不适用。

## 5.10 投资组合报告附注

### 5.10.1 本基金投资的前十名证券的发行主体本期是否出现被监管部门立案调查，或在报告编制日前一年内受到公开谴责、处罚的情形

本基金投资的前十名证券的发行主体本期未出现被监管部门立案调查的情形，未出现在报告编制日前一年内受到公开谴责、处罚的情形。

### 5.10.2 基金投资的前十名股票是否超出基金合同规定的备选股票库

本基金投资的前十名股票未超出基金合同规定的备选股票库。

### 5.10.3 其他资产构成

序号	名称	金额（元）
1	存出保证金	22,699.15
2	应收证券清算款	610,503.77
3	应收股利	-
4	应收利息	-
5	应收申购款	108,850.68
6	其他应收款	-
7	待摊费用	-
8	其他	-
9	合计	742,053.60

### 5.10.4 报告期末持有的处于转股期的可转换债券明细

注：无。

### 5.10.5 报告期末前十名股票中存在流通受限情况的说明

序号	股票代码	股票名称	流通受限部分的公允价值（元）	占基金资产净值比例（%）	流通受限情况说明
1	600975	新五丰	613,222.26	0.08	非公开发行 流通受限
2	000701	厦门信达	592,484.85	0.08	非公开发行 流通受限
3	002324	普利特	571,688.16	0.08	非公开发行 流通受限
4	300265	通光线缆	544,261.90	0.07	非公开发行 流通受限
5	000629	钒钛股份	493,922.00	0.07	非公开发行 流通受限
6	300945	曼卡龙	287,453.55	0.04	非公开发行 流通受限

### 5.10.6 投资组合报告附注的其他文字描述部分

由于四舍五入的原因，分项之和与合计项之间可能存在尾差。

## §6 基金中基金

### 6.1 报告期末按公允价值占基金资产净值比例大小排序的前十名基金投资明细

序号	基金代码	基金名称	运作方式	持有份额 (份)	公允价值 (元)	占基金资产净值比例 (%)	是否属于基金管理人及管理人关联方所管理的基金
1	006985	兴全恒裕债券 A	契约型开放式	54,712,512.47	61,026,336.41	8.14	是
2	016481	兴证全球恒信债券 A	契约型开放式	53,949,960.84	56,464,029.02	7.54	是
3	012324	兴证全球恒惠 30 天持有超短债 A	契约型开放式	51,749,640.00	56,210,458.97	7.50	是
4	004388	鹏华丰享债券	契约型开放式	28,873,222.33	34,552,585.16	4.61	否
5	006337	华安安浦债券 A	契约型开放式	27,366,777.32	30,418,172.99	4.06	否
6	004027	广发景源纯债 A	契约型开放式	25,845,230.75	27,817,221.86	3.71	否
7	040026	华安信用四季红债券 A	契约型开放式	24,738,720.83	26,138,932.43	3.49	否
8	003863	招商招祥纯债 A	契约型开放式	22,221,759.59	24,606,154.39	3.28	否
9	003859	招商招旭纯债 A	契约型开放式	17,037,118.82	22,829,739.22	3.05	否
10	004920	富国泓利纯债债券型发起式 A	契约型开放式	20,417,025.47	21,209,206.06	2.83	否

### 6.1.1 报告期末按公允价值占基金资产净值比例大小排序的前十名公开募集基础设施证券投资基金投资明细

注：无。

### 6.1.2 报告期末基金持有的全部公开募集基础设施证券投资基金情况

注：无。

## 6.2 当期交易及持有基金产生的费用

项目	本期费用 2023 年 10 月 1 日至 2023 年 12 月 31 日	其中：交易及持有基金管理人以及管理人关联方所管理基金产生的费用
当期交易基金产生的申购费（元）	2,349.37	-
当期交易基金产生的赎回费（元）	26,217.85	2,624.54
当期持有基金产生的应支付销售服务费（元）	787.49	-
当期持有基金产生的应支付管理费（元）	766,339.96	181,177.67
当期持有基金产生的应支付托管费（元）	182,115.40	39,982.12

## 6.3 本报告期持有的基金发生的重大影响事件

无。
----

## § 7 开放式基金份额变动

单位：份

项目	兴证全球优选稳健六个月持有债券（FOF）A	兴证全球优选稳健六个月持有债券（FOF）C
报告期期初基金份额总额	470,279,987.48	328,184,537.44
报告期期间基金总申购份额	29,953,855.24	3,722,403.85
减：报告期期间基金总赎回份额	52,571,510.85	58,945,210.45
报告期期间基金拆分变动份额（份额减少以“-”填列）	-	-
报告期期末基金份额总额	447,662,331.87	272,961,730.84

注：买入/申购总份额含红利再投资、转换转入份额，卖出/赎回总份额含转换转出份额。

## §8 基金管理人运用固有资金投资本基金情况

### 8.1 基金管理人持有本基金份额变动情况

单位：份

项目	兴证全球优选稳健六个月持有债券（FOF）A	兴证全球优选稳健六个月持有债券（FOF）C
报告期期初管理人持有的本基金份额	50,003,500.07	-
报告期期间买入/申购总份额	-	-

报告期期间卖出/赎回总份额	-	-
报告期期末管理人持有的本基金份额	50,003,500.07	-
报告期期末持有的本基金份额占基金总份额比例（%）	11.17	-

注：1、买入/申购总份额含红利再投资、转换转入份额，卖出/赎回总份额含转换转出份额。

2、“占基金总份额比例”对下属分级基金，比例的分母采用各自级别的份额。

## 8.2 基金管理人运用固有资金投资本基金交易明细

注：本基金管理人本报告期内未运用固有资金投资本基金。

## §9 影响投资者决策的其他重要信息

### 9.1 报告期内单一投资者持有基金份额比例达到或超过 20%的情况

投资者类别	报告期内持有基金份额变化情况				报告期末持有基金情况		
	序号	持有基金份额比例达到或者超过 20%的时间区间	期初份额	申购份额	赎回份额	持有份额	份额占比（%）
机构	-	-	-	-	-	-	-
个人	-	-	-	-	-	-	-
产品特有风险							
本基金本报告期内未出现单一投资者持有基金份额比例达到或超过 20%的情况，故不涉及本项特有风险。							

### 9.2 影响投资者决策的其他重要信息

本基金每份基金份额的最短持有期限为 6 个月。对于每份基金份额，最短持有期指基金合同生效日（对认购份额而言，下同）或基金份额申购确认日（对申购份额而言，下同）起（即最短持有期起始日），至基金合同生效日或基金份额申购申请日起 6 个月后的月度对日（即最短持有期到期日）。若该月度对日为非工作日或不存在对应日期的，则顺延至下一个工作日。本基金每份基金份额自其最短持有期到期日（含该日）起，基金份额持有人方可就该基金份额提出赎回申请。

## §10 备查文件目录

### 10.1 备查文件目录

- 1、中国证监会关于准予兴证全球优选稳健六个月持有期债券型基金中基金（FOF）注册的批

复文件

- 2、《兴证全球优选稳健六个月持有期债券型基金中基金（FOF）基金合同》
- 3、《兴证全球优选稳健六个月持有期债券型基金中基金（FOF）托管协议》
- 4、法律意见书
- 5、基金管理人业务资格批件和营业执照
- 6、基金托管人业务资格批件和营业执照
- 7、中国证监会规定的其它文件

## 10.2 存放地点

基金管理人、基金托管人的办公场所。

## 10.3 查阅方式

投资者可登录基金管理人互联网站（<http://www.xqfunds.com>）查阅，或在营业时间内至基金管理人、基金托管人办公场所免费查阅。

兴证全球基金管理有限公司

2024 年 1 月 22 日