

# 兴全合远两年持有期混合型证券投资基金 2023 年第 4 季度报告

2023 年 12 月 31 日

基金管理人：兴证全球基金管理有限公司

基金托管人：招商银行股份有限公司

报告送出日期：2024 年 1 月 22 日

## §1 重要提示

基金管理人的董事会及董事保证本报告所载资料不存在虚假记载、误导性陈述或重大遗漏，并对其内容的真实性、准确性和完整性承担个别及连带责任。

基金托管人招商银行股份有限公司根据本基金合同规定，于 2024 年 01 月 19 日复核了本报告中的财务指标、净值表现和投资组合报告等内容，保证复核内容不存在虚假记载、误导性陈述或者重大遗漏。

基金管理人承诺以诚实信用、勤勉尽责的原则管理和运用基金资产，但不保证基金一定盈利。

基金的过往业绩并不代表其未来表现。投资有风险，投资者在作出投资决策前应仔细阅读本基金的招募说明书。

本报告中财务资料未经审计。

本报告期自 2023 年 10 月 01 日起至 12 月 31 日止。

## §2 基金产品概况

基金简称	兴全合远两年持有混合	
基金主代码	011338	
基金运作方式	契约型开放式	
基金合同生效日	2021 年 4 月 27 日	
报告期末基金份额总额	3,217,273,461.74 份	
投资目标	本基金在有效控制投资组合风险的前提下，通过深入的基本面研究挖掘具有较好盈利能力和市场竞争力的公司，力求实现资产净值的长期稳健增值。	
投资策略	本基金的投资策略可以细分为资产配置策略、股票投资策略、债券投资策略以及其他品种的投资策略等。	
业绩比较基准	沪深 300 指数收益率×60%+恒生指数收益率（使用估值汇率折算）×20%+中债综合（全价）指数收益率×20%	
风险收益特征	本基金是混合型基金，其预期风险与收益高于债券型基金与货币市场基金，低于股票型基金。本基金除了投资 A 股外，还可根据法律法规规定投资香港联合交易所上市的股票。除了需要承担与境内证券投资基金类似的市场波动风险等一般投资风险之外，本基金还面临汇率风险、香港市场风险等境外证券市场投资所面临的特别投资风险。	
基金管理人	兴证全球基金管理有限公司	
基金托管人	招商银行股份有限公司	
下属分级基金的基金简称	兴全合远两年持有混合 A	兴全合远两年持有混合 C
下属分级基金的交易代码	011338	011339

报告期末下属分级基金的份额总额	3,079,515,778.18 份	137,757,683.56 份
-----------------	--------------------	------------------

注：1、若本基金参与港股通交易且该工作日为非港股通交易日，则基金管理人可根据实际情况决定本基金是否暂停申购及赎回业务，具体以届时提前发布的公告为准。

2、本基金每份基金份额的最短持有期限为 2 年。

### §3 主要财务指标和基金净值表现

#### 3.1 主要财务指标

单位：人民币元

主要财务指标	报告期（2023 年 10 月 1 日-2023 年 12 月 31 日）	
	兴全合远两年持有混合 A	兴全合远两年持有混合 C
1. 本期已实现收益	-31,355,554.60	-1,545,119.59
2. 本期利润	-65,731,008.34	-3,016,105.88
3. 加权平均基金份额本期利润	-0.0208	-0.0213
4. 期末基金资产净值	2,228,699,249.33	98,103,255.32
5. 期末基金份额净值	0.7237	0.7121

注：1、本期已实现收益指基金本期利息收入、投资收益、其他收入（不含公允价值变动收益）扣除相关费用和信用减值损失后的余额，本期利润为本期已实现收益加上本期公允价值变动收益。

2、所述基金业绩指标不包括持有人认购或交易基金的各项费用（例如：申购赎回费、红利再投资费、基金转换费等），计入费用后实际收益水平要低于所列数字。

#### 3.2 基金净值表现

##### 3.2.1 基金份额净值增长率及其与同期业绩比较基准收益率的比较

兴全合远两年持有混合 A

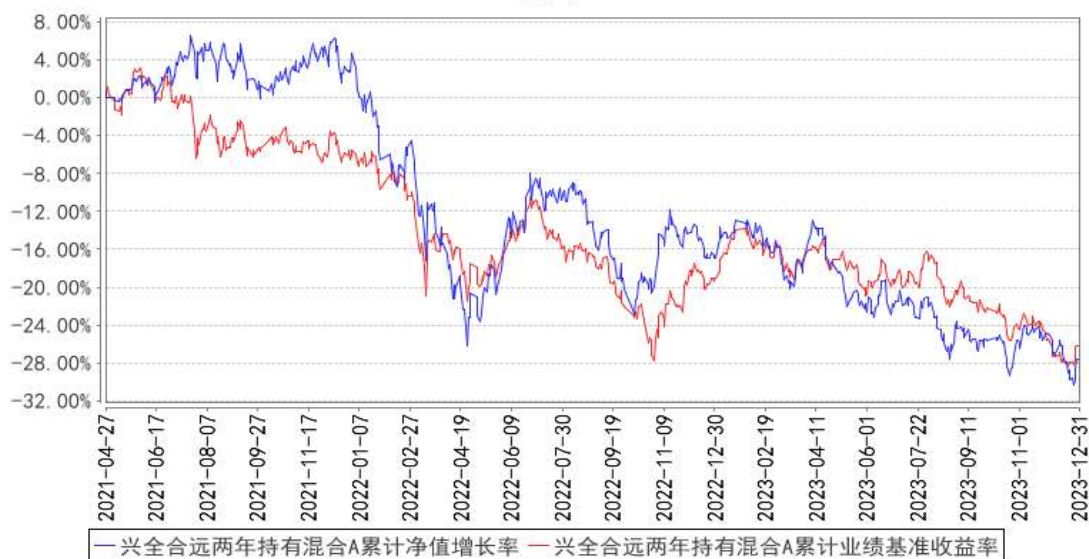
阶段	净值增长率①	净值增长率 标准差②	业绩比较基 准收益率③	业绩比较基 准收益率标 准差④	①—③	②—④
过去三个月	-2.79%	0.92%	-5.09%	0.68%	2.30%	0.24%
过去六个月	-7.81%	0.92%	-8.49%	0.72%	0.68%	0.20%
过去一年	-12.87%	0.91%	-8.77%	0.71%	-4.10%	0.20%
自基金合同 生效起至今	-27.63%	1.11%	-26.20%	0.89%	-1.43%	0.22%

兴全合远两年持有混合 C

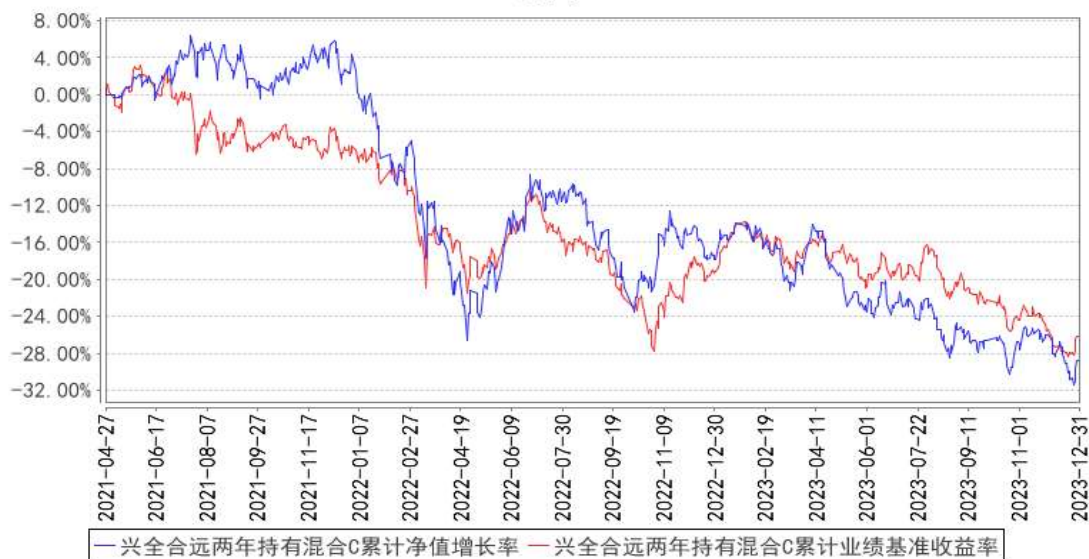
阶段	净值增长率①	净值增长率 标准差②	业绩比较基 准收益率③	业绩比较基 准收益率标 准差④	①—③	②—④
过去三个月	-2.94%	0.92%	-5.09%	0.68%	2.15%	0.24%
过去六个月	-8.09%	0.92%	-8.49%	0.72%	0.40%	0.20%
过去一年	-13.39%	0.91%	-8.77%	0.71%	-4.62%	0.20%
自基金合同 生效起至今	-28.79%	1.11%	-26.20%	0.89%	-2.59%	0.22%

### 3.2.2 自基金合同生效以来基金累计净值增长率变动及其与同期业绩比较基准收益率变动的比较

兴全合远两年持有混合A累计净值增长率与同期业绩比较基准收益率的历史走势对比图



兴全合远两年持有混合C累计净值增长率与同期业绩比较基准收益率的历史走势对比图



注：1、净值表现所取数据截至到 2023 年 12 月 31 日。

2、按照《兴全合远两年持有期混合型证券投资基金基金合同》的规定，本基金建仓期为 2021 年 04 月 27 日起共计六个月。建仓期结束时本基金各项资产配置比例符合本基金合同规定的比例限制及本基金投资组合的比例范围。

### 3.3 其他指标

注：无。

## §4 管理人报告

### 4.1 基金经理（或基金经理小组）简介

姓名	职务	任本基金的基金经理期限		证券从业年限	说明
		任职日期	离任日期		
王品	基金管理部总监助理、兴全全球视野股票型证券投资基金基金经理、兴全合远两年持有期混合型证券投资基金基金经理	2021 年 4 月 27 日	-	24 年	硕士，历任兴业证券研发中心医药行业研究员、研究报告内核组组长，中银国际基金管理公司医药、化工、石化行业研究员，汇丰晋信基金管理有限公司医药、房地产行业高级研究员、基金经理、投资副总监，兴证全球基金管理有限公司专户投资部总监助理兼投资经理。

注：1、职务指截止报告期末的职务（报告期末仍在任的）或离任前的职务（报告期内离任的）。

2、任职日期指基金合同生效之日（基金成立时即担任基金经理）或公司作出聘任决定之日（基金成立后担任基金经理）；离任日期指公司作出解聘决定之日。

3、证券从业的涵义遵从行业的相关规定，包括资管相关行业从业经历。

#### 4.1.1 期末兼任私募资产管理计划投资经理的基金经理同时管理的产品情况

注：本报告期末，本基金基金经理不存在兼任私募资产管理计划的投资经理的情况。

#### 4.2 管理人对报告期内本基金运作合规守信情况的说明

本报告期内，本基金管理人严格遵循了《证券投资基金法》及其各项实施细则、《兴全合远两年持有期混合型证券投资基金基金合同》和其他相关法律法规的规定，本着诚实信用、勤勉尽责、取信于市场、取信于社会的原则管理和运用基金资产，为基金份额持有人谋求最大利益。本报告期内，基金投资管理符合有关法规和基金合同的规定，无违法违规、未履行基金合同承诺或损害基金份额持有人利益的行为。

#### 4.3 公平交易专项说明

##### 4.3.1 公平交易制度的执行情况

本报告期内，本基金管理人严格按照《证券投资基金法》、《证券投资基金管理公司公平交易制度指导意见》及公司相关制度等规定，从投资授权、研究分析、投资决策、交易执行、业绩评估等环节严格把关，确保各投资组合之间得到公平对待，保护投资者的合法权益。公司风险管理部对公司管理的不同投资组合的整体收益率差异进行统计，从不同的角度分析差异的来源、考察是否存在不公平的因素。本报告期内公司旗下基金严格遵守公司的公平交易制度，未发现违反公平交易原则的情况。

##### 4.3.2 异常交易行为的专项说明

本报告期内，不存在本投资组合参与的交易所公开竞价同日反向交易成交较少的单边交易量超过该证券当日成交量的 5%的情况，未发现可能导致不公平交易和利益输送的异常交易情况。

#### 4.4 报告期内基金的投资策略和运作分析

尽管 2023 年 7 月政治局会议以来，各级政府部门推出了多项逆周期的调节政策，包括降息降准、放松房地产管控、活跃资本市场、推动债务化解等政策，但四季度的经济增长不及预期，年底政治局会议再度表态，首提“以进促稳”，并表示宏观政策将持续巩固经济复苏，财政政策将适度加力，货币政策将灵活适度，同时强调高水平安全与高质量发展并行，显示了宏观政策将

在规避风险与长期发展之间启承转合。

2023 年四季度 A 股市场表现不佳，沪深 300 指数下跌 7%，恒生指数下跌 4.28%，全年两大指数分别以-11.38%、-13.82%收官。四季度我们在策略上相对积极，对实现了收益的医药板块进行了减持，增持了教育板块以期获得行业供给出清后的盈利修复，同时增持了电子板块等待周期修复后的上涨。

展望 2024 年，我们认为政策定调相对积极，但当前缺乏更具执行力的政策落地，预计投资者对于市场的预期转变将待政策明朗后，我们将静待刺激政策出台以提振市场预期与信心，同时我们认为国内经济的库存周期将在 2024 年初见底，企业盈利和 PPI 拐点将领先于此，经济周期将逐步底部抬升，我们对于 2024 年的市场并不悲观。当前的投资策略是以静制动、加强研究、底部布局。布局方向包括成长股、库存周期迎来拐点的企业等。在港股市场，我们仍将重点布局于互联网与医药等研究相对深入的板块，我们也将不断拓展在港股市场的投资能力圈。

#### 4.5 报告期内基金的业绩表现

截至本报告期末兴全合远两年持有混合 A 份额净值为 0.7237 元，本报告期的基金份额净值收益率为-2.79%，同期业绩比较基准收益率为-5.09%，截至本报告期末兴全合远两年持有混合 C 份额净值为 0.7121 元，本报告期的基金份额净值收益率为-2.94%，同期业绩比较基准收益率为-5.09%。

#### 4.6 报告期内基金持有人数或基金资产净值预警说明

本基金本报告期内未发生需披露的基金份额持有人数不满两百人或基金资产净值低于五千万元的情形。

## §5 投资组合报告

### 5.1 报告期末基金资产组合情况

序号	项目	金额（元）	占基金总资产的比例（%）
1	权益投资	2,182,703,787.32	93.53
	其中：股票	2,182,703,787.32	93.53
2	基金投资	-	-
3	固定收益投资	129,796,167.61	5.56
	其中：债券	129,796,167.61	5.56
	资产支持证券	-	-
4	贵金属投资	-	-
5	金融衍生品投资	-	-
6	买入返售金融资产	-	-

	其中：买断式回购的买入返售金融资产	-	-
7	银行存款和结算备付金合计	15,299,349.49	0.66
8	其他资产	5,994,807.89	0.26
9	合计	2,333,794,112.31	100.00

注：本基金本报告期末通过港股通交易机制投资的港股公允价值为 282,263,605.92 元，占净值比例 12.13%。

## 5.2 报告期末按行业分类的股票投资组合

### 5.2.1 报告期末按行业分类的境内股票投资组合

代码	行业类别	公允价值（元）	占基金资产净值比例（%）
A	农、林、牧、渔业	14,717,519.46	0.63
B	采矿业	-	-
C	制造业	1,427,192,742.71	61.34
D	电力、热力、燃气及水生产和供应业	11,557,968.00	0.50
E	建筑业	-	-
F	批发和零售业	24,993,622.48	1.07
G	交通运输、仓储和邮政业	23,430,651.03	1.01
H	住宿和餐饮业	-	-
I	信息传输、软件和信息技术服务业	74,936,034.36	3.22
J	金融业	79,026,008.60	3.40
K	房地产业	41,791,604.04	1.80
L	租赁和商务服务业	85,733,934.72	3.68
M	科学研究和技术服务业	-	-
N	水利、环境和公共设施管理业	-	-
O	居民服务、修理和其他服务业	-	-
P	教育	117,060,096.00	5.03
Q	卫生和社会工作	-	-
R	文化、体育和娱乐业	-	-
S	综合	-	-
	合计	1,900,440,181.40	81.68

### 5.2.2 报告期末按行业分类的港股通投资股票投资组合

行业类别	公允价值（人民币）	占基金资产净值比例（%）
原材料	-	-
非日常生活消费品	38,729,862.24	1.66
日常消费品	-	-
能源	-	-



金融	43,900,631.69	1.89
医疗保健	95,777,606.79	4.12
工业	-	-
信息技术	58,529,215.54	2.52
通信服务	45,326,289.66	1.95
公用事业	-	-
房地产	-	-
合计	282,263,605.92	12.13

注：以上分类采用财汇大智慧提供的国际通用行业分类标准。

### 5.3 期末按公允价值占基金资产净值比例大小排序的股票投资明细

#### 5.3.1 报告期末按公允价值占基金资产净值比例大小排序的前十名股票投资明细

序号	股票代码	股票名称	数量（股）	公允价值（元）	占基金资产净值比例（%）
1	688728	格科微	7,210,510	144,603,939.70	6.21
2	688008	澜起科技	2,210,908	129,465,754.08	5.56
3	300679	电连技术	2,943,040	122,136,160.00	5.25
4	002607	中公教育	28,691,200	117,060,096.00	5.03
5	600161	天坛生物	3,335,679	103,205,908.26	4.44
6	600426	华鲁恒升	3,673,027	101,338,814.93	4.36
7	002156	通富微电	3,778,973	87,369,855.76	3.75
8	002049	紫光国微	1,294,944	87,343,972.80	3.75
9	002027	分众传媒	13,565,496	85,733,934.72	3.68
10	002555	三七互娱	3,982,434	74,909,583.54	3.22

注：对于同时在 A+H 股上市的股票，合并计算公允价值参与排序，并按照不同股票分别披露。

### 5.4 报告期末按债券品种分类的债券投资组合

序号	债券品种	公允价值（元）	占基金资产净值比例（%）
1	国家债券	48,552,747.94	2.09
2	央行票据	-	-
3	金融债券	81,228,546.45	3.49
	其中：政策性金融债	81,228,546.45	3.49
4	企业债券	-	-
5	企业短期融资券	-	-
6	中期票据	-	-
7	可转债（可交换债）	14,873.22	0.00
8	同业存单	-	-
9	其他	-	-
10	合计	129,796,167.61	5.58

### 5.5 报告期末按公允价值占基金资产净值比例大小排序的前五名债券投资明细

序号	债券代码	债券名称	数量（张）	公允价值（元）	占基金资产净值比例（%）
1	210406	21 农发 06	800,000	81,228,546.45	3.49

2	019709	23 国债 16	483,000	48,552,747.94	2.09
3	113658	密卫转债	140	14,873.22	0.00

## 5.6 报告期末按公允价值占基金资产净值比例大小排序的前十名资产支持证券投资 明细

注：本基金本报告期末未持有资产支持证券。

## 5.7 报告期末按公允价值占基金资产净值比例大小排序的前五名贵金属投资明细 无。

## 5.8 报告期末按公允价值占基金资产净值比例大小排序的前五名权证投资明细

注：本基金本报告期末未持有权证。

## 5.9 报告期末本基金投资的股指期货交易情况说明

### 5.9.1 报告期末本基金投资的股指期货持仓和损益明细

注：本基金本报告期末未持有股指期货。

### 5.9.2 本基金投资股指期货的投资政策

基金管理人可运用股指期货，以提高投资效率更好地达到本基金的投资目标。本基金在股指期货投资中将根据风险管理的原则，以套期保值为目的，在风险可控的前提下，本着谨慎原则，参与股指期货的投资，以管理投资组合的系统性风险，改善组合的风险收益特性。

## 5.10 报告期末本基金投资的国债期货交易情况说明

### 5.10.1 本期国债期货投资政策

本基金投资国债期货以套期保值为目的，以回避市场风险。故国债期货空头的合约价值主要与债券组合的多头价值相对应。基金管理人通过动态管理国债期货合约数量，以萃取相应债券组合的超额收益。

### 5.10.2 报告期末本基金投资的国债期货持仓和损益明细

注：本基金本报告期末未持有国债期货。

### 5.10.3 本期国债期货投资评价

本基金本报告期末未持有国债期货。

## 5.11 投资组合报告附注

### 5.11.1 本基金投资的前十名证券的发行主体本期是否出现被监管部门立案调查，或

### 在报告编制日前一年内受到公开谴责、处罚的情形

本基金投资的前十名证券的发行主体本期未出现被监管部门立案调查的情形，未出现在报告编制日前一年内受到公开谴责、处罚的情形。

### 5.11.2 基金投资的前十名股票是否超出基金合同规定的备选股票库

本基金投资的前十名股票未超出基金合同规定的备选股票库。

### 5.11.3 其他资产构成

序号	名称	金额（元）
1	存出保证金	549,758.34
2	应收证券清算款	5,434,315.90
3	应收股利	-
4	应收利息	-
5	应收申购款	10,733.65
6	其他应收款	-
7	待摊费用	-
8	其他	-
9	合计	5,994,807.89

### 5.11.4 报告期末持有的处于转股期的可转换债券明细

序号	债券代码	债券名称	公允价值（元）	占基金资产净值比例（%）
1	113658	密卫转债	14,873.22	0.00

### 5.11.5 报告期末前十名股票中存在流通受限情况的说明

序号	股票代码	股票名称	流通受限部分的公允价值（元）	占基金资产净值比例（%）	流通受限情况说明
1	688728	格科微	60,871,200.00	2.62	大宗交易购入流通受限
2	688008	澜起科技	24,819,600.00	1.07	询价转让流通受限

### 5.11.6 投资组合报告附注的其他文字描述部分

由于四舍五入的原因，分项之和与合计项之间可能存在尾差。

## §6 开放式基金份额变动

单位：份

项目	兴全合远两年持有混合 A	兴全合远两年持有混合 C
报告期期初基金份额总额	3,249,252,284.40	146,268,224.42
报告期期间基金总申购份额	3,583,378.38	418,094.14
减：报告期期间基金总赎回份额	173,319,884.60	8,928,635.00

报告期期间基金拆分变动份额（份额减少以“-”填列）	-	-
报告期期末基金份额总额	3,079,515,778.18	137,757,683.56

注：买入/申购总份额含红利再投资、转换转入份额，卖出/赎回总份额含转换转出份额。

## §7 基金管理人运用固有资金投资本基金情况

### 7.1 基金管理人持有本基金份额变动情况

单位：份

项目	兴全合远两年持有混合 A	兴全合远两年持有混合 C
报告期期初管理人持有的本基金份额	0.00	0.00
报告期期间买入/申购总份额	0.00	0.00
报告期期间卖出/赎回总份额	0.00	0.00
报告期期末管理人持有的本基金份额	0.00	0.00
报告期期末持有的本基金份额占基金总份额比例（%）	0	0

注：1、买入/申购总份额含红利再投资、转换转入份额，卖出/赎回总份额含转换转出份额。

2、“占基金总份额比例”对下属分级基金，比例的分母采用各自级别的份额。

### 7.2 基金管理人运用固有资金投资本基金交易明细

注：本基金管理人本报告期内未运用固有资金对本基金进行交易。

## §8 影响投资者决策的其他重要信息

### 8.1 报告期内单一投资者持有基金份额比例达到或超过 20%的情况

投资者类别	报告期内持有基金份额变化情况					报告期末持有基金情况	
	序号	持有基金份额比例达到或者超过 20%的时间区间	期初份额	申购份额	赎回份额	持有份额	份额占比（%）
机构	-	-	-	-	-	-	-
个人	-	-	-	-	-	-	-
产品特有风险							
本基金本报告期内未出现单一投资者持有基金份额比例达到或超过 20%的情况，故不涉及本项特有风险。							

### 8.2 影响投资者决策的其他重要信息

本基金每份基金份额的最短持有期为 2 年。对于每份基金份额，最短持有期指基金合同生效日（对认购份额而言，下同）或基金份额申购确认日（对申购份额而言，下同）起（即最短持有期起始日），至基金合同生效日或基金份额申购申请日起满 2 年（2 年指 365 天乘以 2 的自然天数，下同）后的下一工作日（即最短持有期到期日）。本基金每份基金份额在其最短持有期到期日（不含该日）前，基金份额持有人不能提出赎回申请；自其最短持有期到期日（含该日）起，基金份额持有人方可就该基金份额提出赎回申请。因此，对于基金份额持有人而言，存在投资本基金后 2 年内无法赎回的风险。

## §9 备查文件目录

### 9.1 备查文件目录

1. 中国证监会准予兴全合远两年持有期混合型证券投资基金募集注册的文件；
2. 《兴全合远两年持有期混合型证券投资基金基金合同》；
3. 《兴全合远两年持有期混合型证券投资基金托管协议》；
4. 关于申请募集注册兴全合远两年持有期混合型证券投资基金的法律意见书；
5. 基金管理人业务资格批件和营业执照；
6. 基金托管人业务资格批件和营业执照；
7. 中国证监会要求的其他文件。

### 9.2 存放地点

基金管理人、基金托管人的办公场所。

### 9.3 查阅方式

投资者可登录基金管理人互联网站（<http://www.xqfunds.com>）查阅，或在营业时间内至基金管理人、基金托管人办公场所免费查阅。

兴证全球基金管理有限公司

2024 年 1 月 22 日