

# 兴全可转债混合型证券投资基金

## 基金产品资料概要更新

编制日期：2021年10月15日

送出日期：2021年10月18日

本概要提供本基金的重要信息，是招募说明书的一部分。

作出投资决定前，请阅读完整的招募说明书等销售文件。

### 一、产品概况

基金简称	兴全可转债混合	基金代码	340001
基金管理人	兴证全球基金管理有限公司	基金托管人	中国工商银行股份有限公司
基金合同生效日	2004年5月11日	上市交易所及上市日期	-
基金类型	混合型	交易币种	人民币
运作方式	普通开放式	开放频率	每个开放日开放
基金经理	虞淼	开始担任本基金基金经理的日期	2019年1月16日
		证券从业日期	2010年1月8日

### 二、基金投资与净值表现

#### (一) 投资目标与投资策略

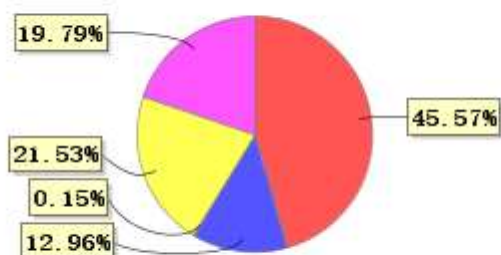
敬请阅读《兴全可转债混合型证券投资基金更新招募说明书》第九部分了解详细情况

投资目标	在锁定投资组合下方风险的基础上，以有限的期权成本获取基金资产的长期稳定增值。
投资范围	<p>本基金投资范围是具有良好流动性的金融工具，包括国内依法公开发行上市的可转换公司债券、股票、国债，以及法律法规允许基金投资的其他金融工具。资产配置比例为：可转债 30%~95%（其中可转债在除国债之外已投资资产中比例不低于 50%），股票不高于 30%，现金和到期日在一年以内的政府债券不低于基金资产净值的 5%；其中，现金不包括结算备付金、存出保证金、应收申购款等。</p> <p>本基金主动投资于流动性受限资产的市值合计不得超过基金资产净值的 15%。因证券市场波动、上市公司股票停牌、基金规模变动等基金管理人之外的因素致使基金不符合本条规定比例限制的，基金管理人不得主动新增流动性受限资产的投资。</p> <p>本基金管理人管理的全部开放式基金（包括开放式基金以及处于开放期的定期开放基金）持有一家上市公司发行的可流通股票，不得超过该上市公司可流通股票的 15%；本基金管理人管理的全部投资组合持有一家上市公司发行的可流通股票，不得超过该上市公司可流通股票的 30%。</p> <p>本基金与私募类证券资管产品及中国证监会认定的其他主体为交易对手开展逆回购交易的，可接受质押品的资质要求应当与基金合同约定的投资范围保持一致。</p>
主要投资策略	基金的资产配置采用自上而下的程序，个券和个股选择采用自下而上的程序，并严格控制投资风险。在个券选择层面，积极参与发行条款优惠、期权价值较高、公司基本面优良的可转债的一级市场申购；选择对应的发债公司具有良好发展潜力或基础股票有着较高上涨预期的可转债进行投资，以有效规避市场风险，并充分分享股市上涨的收益；运

	用“兴全可转债评价体系”，选择定价失衡的个券进行投资，实现低风险的套利。在个股选择层面，以“相对投资价值”判断为核心，选择所处行业发展前景良好、价值被相对低估的股票进行投资。
业绩比较基准	80%×中证可转换债券指数+15%×沪深300指数+5%×同业存款利率
风险收益特征	本基金的风险水平处于市场低端，收益水平处于市场中高端。基金管理人对本基金的风险评级为R3。

## (二) 投资组合资产配置图表/区域配置图表

### 投资组合资产配置图表(2021年6月30日)

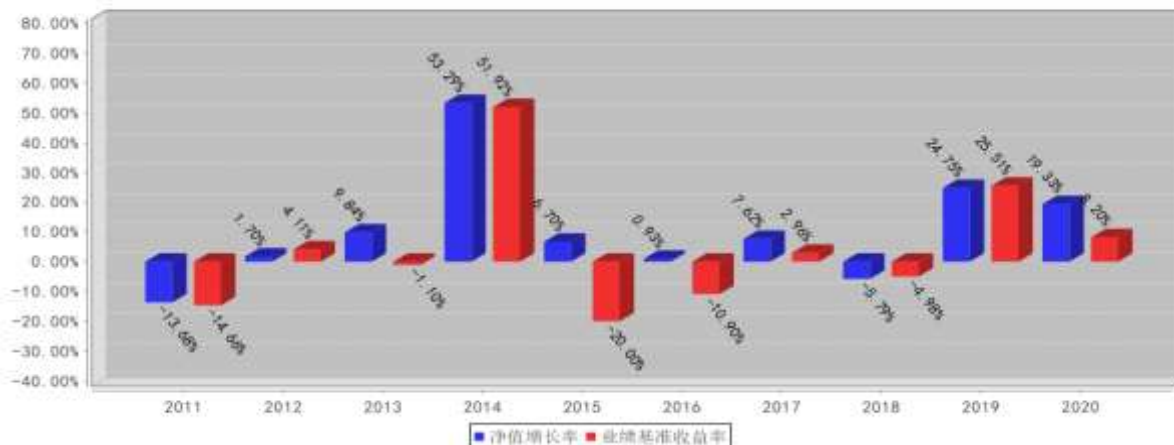


● 固定收益投资 ● 买入返售金融资产 ● 其他各项资产 ● 权益投资  
● 银行存款和结算备付金合计

注：比例为占基金总资产的比例。

## (三) 自基金合同生效以来/最近十年（孰短）基金每年的净值增长率及与同期业绩比较基准的对比图

### 兴全可转债混合基金每年净值增长率与同期业绩比较基准收益率的对比图(2020年12月31日)



注：基金过往业绩不代表未来。

## 三、投资本基金涉及的费用

### (一) 基金销售相关费用

以下费用在认购/申购/赎回基金过程中收取：

费用类型	份额 (S) 或金额 (M) /持有期限 (N)	收费方式/费率
申购费	M<1000 万元	1.0%

(前收费)	M $\geq$ 1000 万元	1,000 元/笔
赎回费	N $<$ 7 天	1.5%
	7 天 $\leq$ N $\leq$ 1 年	0.5%
	1 年 $<$ N $\leq$ 2 年	0.25%
	N $>$ 2 年	0.0%

## (二) 基金运作相关费用

以下费用将从基金资产中扣除：

费用类别	收费方式/年费率
管理费	1.3%
托管费	0.25%

注：基金合同生效后与基金相关的信息披露费用、会计师费、律师费、仲裁费和诉讼费、基金份额持有人大会费用、证券交易费用、按照国家有关规定和基金合同约定，可以在基金财产中列支的其他费用。

## 四、风险揭示与重要提示

### (一) 风险揭示

本基金不提供任何保证，投资者可能损失投资本金。

投资有风险，投资者购买基金时应认真阅读本基金的《招募说明书》等销售文件，全面认识本基金产品的风险收益特征，充分考虑自身的风险承受能力，并对于认购（或申购）基金的意愿、时机、数量等投资行为作出独立决策。基金管理人提醒投资者基金投资要承担相应风险，包括市场风险、管理风险、流动性风险、本基金特定风险、操作或技术风险、合规风险等。在投资者作出投资决策后，基金投资运作与基金净值变化引致的投资风险，由投资者自行负责。本基金的投资范围包括存托凭证，除与其他仅投资于沪深市场股票的基金所面临的共同风险外，还将面临中国存托凭证价格大幅波动甚至出现较大亏损的风险，以及与中国存托凭证发行机制相关的风险。

基金的过往业绩并不预示其未来表现。基金管理人管理的其他基金的业绩并不构成本基金业绩表现的保证。

基金管理人依照恪尽职守、诚实信用、谨慎勤勉的原则管理和运用基金财产，但不保证投资本基金一定盈利，也不保证最低收益。

### (二) 重要提示

中国证监会对本基金的注册和核准，并不表明其对本基金的价值和收益作出实质性判断或保证，也不表明投资于本基金没有风险。

基金管理人依照恪尽职守、诚实信用、谨慎勤勉的原则管理和运用基金资产，但不保证基金一定盈利，也不保证最低收益。基金的过往业绩并不代表其未来表现。投资有风险，投资者在作出投资决策前应仔细阅读本基金的招募说明书。基金投资者自依基金合同取得基金份额，即成为基金份额持有人和基金合同的当事人。

基金管理人保证本概要所载资料不存在虚假记载、误导性陈述或重大遗漏，并对其内容的真实性、准确性和完整性承担责任。

基金托管人根据本基金合同规定，复核了本概要中的净值表现、投资组合报告等内容，保证复核内容不存在虚假记载、误导性陈述或者重大遗漏。

基金产品资料概要信息发生重大变更的，基金管理人将在三个工作日内更新，其他信息发生变更的，基金管理人每年更新一次。因此本文件内容相比基金的实际情况可能存在一定的滞后，如需及时、准确获取基金的相关信息，敬请同时关注基金管理人发布的相关临时公告等。

## 五、其他资料查询方式

与本基金有关的以下资料登载于基金管理人网站等规定网站：

- (1) 基金合同及其修订、托管协议及其修订、基金招募说明书及其更新；
- (2) 基金定期报告，包括基金季度报告、中期报告和年度报告；
- (3) 基金份额净值和基金份额累计净值；
- (4) 基金销售机构及其联系方式；
- (5) 与本基金有关的其他重要资料。

基金管理人联系方式如下：

基金管理人网站：[www.xqfunds.com](http://www.xqfunds.com)

基金管理人客服电话：400-678-0099（免长话）、021-38824536

## 六、其他情况说明

本基金产品资料概要是招募说明书及其更新的摘要文件，仅用于向投资者提供简明的基金概要信息。投资者投资本基金前应仔细阅读基金的招募说明书（及其更新）和基金合同等法律文件。