

兴全趋势投资混合型证券投资基金（LOF） 2021 年第 4 季度报告

2021 年 12 月 31 日

基金管理人：兴证全球基金管理有限公司

基金托管人：兴业银行股份有限公司

报告送出日期：2022 年 1 月 24 日

§ 1 重要提示

基金管理人的董事会及董事保证本报告所载资料不存在虚假记载、误导性陈述或重大遗漏，并对其内容的真实性、准确性和完整性承担个别及连带责任。

基金托管人兴业银行股份有限公司根据本基金合同规定，于 2022 年 01 月 21 日复核了本报告中的财务指标、净值表现和投资组合报告等内容，保证复核内容不存在虚假记载、误导性陈述或者重大遗漏。

基金管理人承诺以诚实信用、勤勉尽责的原则管理和运用基金资产，但不保证基金一定盈利。

基金的过往业绩并不代表其未来表现。投资有风险，投资者在作出投资决策前应仔细阅读本基金的招募说明书。

本报告中财务资料未经审计。

本报告期自 2021 年 10 月 01 日起至 12 月 31 日止。

§ 2 基金产品概况

基金简称	兴全趋势投资混合（LOF）
场内简称	兴全趋势
基金主代码	163402
前端交易代码	163402
后端交易代码	163403
基金运作方式	上市契约型开放式（LOF）
基金合同生效日	2005 年 11 月 3 日
报告期末基金份额总额	34,058,134,533.87 份
投资目标	本基金旨在把握投资对象中长期可测的确定收益，增加投资组合收益的确定性和稳定性；分享中国上市公司高速成长带来的资本增值；减少决策的失误率，实现最优化的风险调整后的投资收益。
投资策略	根据对股市趋势分析的结论实施灵活的大类资产配置；运用兴证全球多维趋势分析系统，对公司成长趋势、行业景气趋势和价格趋势进行分析，并运用估值把关来精选个股。在固定收益类证券投资方面，本基金主要运用“兴证全球固定收益证券组合优化模型”，在固定收益资产组合久期控制的条件下追求最高的投资收益率。
业绩比较基准	沪深 300 指数×50%+中证国债指数×45%+同业存款利率×5%
风险收益特征	本基金在混合型基金大类中属于强调控制风险，中高风险，中高回报的基金产品。投资者可在二级市场买卖基金份额，受市场供需关系等各种因素的影响，投资者买卖基金份额有可能面临相应的折溢价风险。
基金管理人	兴证全球基金管理有限公司
基金托管人	兴业银行股份有限公司

注：本基金场内扩位简称：兴全趋势 LOF。

§ 3 主要财务指标和基金净值表现

3.1 主要财务指标

单位：人民币元

主要财务指标	报告期（2021 年 10 月 1 日-2021 年 12 月 31 日）
1. 本期已实现收益	2,302,606,888.85
2. 本期利润	1,986,942,253.92
3. 加权平均基金份额本期利润	0.0599
4. 期末基金资产净值	29,880,204,064.06
5. 期末基金份额净值	0.8773

注：1、本期已实现收益指基金本期利息收入、投资收益、其他收入（不含公允价值变动收益）扣除相关费用后的余额，本期利润为本期已实现收益加上本期公允价值变动收益。

2、所述基金业绩指标不包括持有人认购或交易基金的各项费用（例如：申购赎回费、红利再投资费、基金转换费等），计入费用后实际收益水平要低于所列数字。

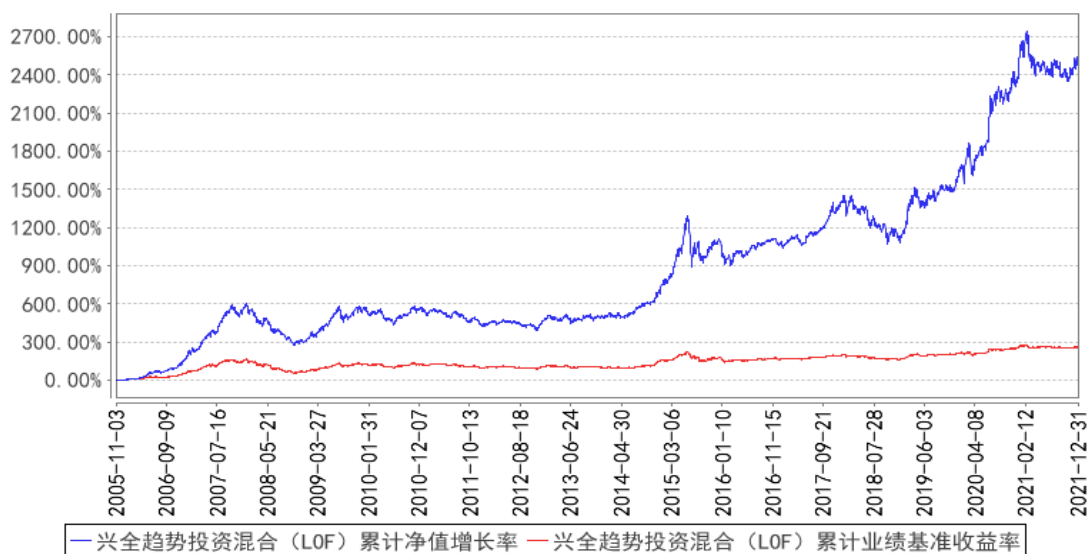
3.2 基金净值表现

3.2.1 基金份额净值增长率及其与同期业绩比较基准收益率的比较

阶段	净值增长率 ①	净值增长率 标准差②	业绩比较基 准收益率③	业绩比较基 准收益率标 准差④	①-③	②-④
过去三个月	6.44%	0.87%	1.44%	0.39%	5.00%	0.48%
过去六个月	4.00%	0.88%	-0.98%	0.51%	4.98%	0.37%
过去一年	3.74%	0.98%	0.38%	0.59%	3.36%	0.39%
过去三年	119.09%	1.14%	37.88%	0.63%	81.21%	0.51%
过去五年	126.08%	1.08%	36.39%	0.59%	89.69%	0.49%
自基金合同 生效起至今	2,545.25%	1.20%	262.09%	0.83%	2,283.16%	0.37%

3.2.2 自基金合同生效以来基金累计净值增长率变动及其与同期业绩比较基准收益率变动的比较

兴全趋势投资混合（LOF）累计净值增长率与同期业绩比较基准收益率的历史走势对比图



注：1、净值表现所取数据截至到 2021 年 12 月 31 日。

2、按照《兴全趋势投资混合型证券投资基金（LOF）基金合同》的规定，本基金建仓期为 2005 年 11 月 3 日至 2006 年 5 月 2 日。建仓期结束时本基金各项资产配置比例符合本基金合同规定的比例限制及投资组合的比例范围。

3.3 其他指标

注：无。

§ 4 管理人报告

4.1 基金经理（或基金经理小组）简介

姓名	职务	任本基金的基金经理期限		证券从业年限	说明
		任职日期	离任日期		
童兰	兴全趋势投资混合型证券投资基金（LOF）基金经理	2020 年 7 月 2 日	-	13 年	硕士，历任国信证券股份有限公司湖北分公司投资顾问，长江证券股份有限公司研究员，国泰君安证券股份有限公司研究员，兴证全球基金管理有限公司研究员、研究组长。
董理	研究部副总监、本基金基金经理、兴全多维价值混合型	2021 年 10 月 20 日	-	13 年	博士，历任国信智能有限公司技术部系统工程师，嘉实基金管理有限公司分析师、基金经理，华夏久盈资产管理有限公司投资经理，兴证全球基金管理有限公司兴全社会责任混合型证券投资基金基金经理、兴全多维价值混合型证券投资基金基金

	证券投资基金基金经理				经理。
谢治宇	本基金的基金经理	2021 年 10 月 20 日	-	13 年	硕士，2007 年加入兴证全球基金管理有限公司，历任行业研究员、专户投资部投资经理、基金管理部投资副总监、兴全轻资产投资混合型证券投资基金（LOF）基金经理。
董承非	副总经理兼研究部总监，兴全新视野灵活配置定期开放混合型发起式证券投资基金、兴全趋势投资混合型证券投资基金（LOF）基金经理	2013 年 10 月 28 日	2021 年 10 月 20 日	18 年	硕士，历任兴证全球基金管理有限公司研究部行业研究员、兴全趋势投资混合型证券投资基金（LOF）基金经理助理、基金管理部副总监、兴全商业模式优选混合型证券投资基金（LOF）基金经理、兴全全球视野股票型证券投资基金基金经理，兴证全球资本管理（上海）有限公司执行董事，兴证全球基金管理有限公司基金管理部投资总监、兴全社会责任混合型证券投资基金基金经理。

注：1、职务指截止报告期末的职务（报告期末仍在任的）或离任前的职务（报告期内离任的）。

2、任职日期指基金合同生效之日（基金成立时即担任基金经理）或公司作出聘任决定之日（基金成立后担任基金经理）；离任日期指公司作出解聘决定之日。

3、证券从业的涵义遵从《证券业从业人员资格管理办法》的相关规定。

4.2 管理人对报告期内本基金运作合规守信情况的说明

本报告期内，本基金管理人严格遵循了《证券投资基金法》及其各项实施细则、《兴全趋势投资混合型证券投资基金（LOF）基金合同》和其他相关法律法规的规定，本着诚实信用、勤勉尽责、取信于市场、取信于社会的原则管理和运用基金资产，为基金份额持有人谋求最大利益。本报告期内，基金投资管理符合有关法规和基金合同的规定，无违法违规、未履行基金合同承诺或损害基金份额持有人利益的行为。

4.3 公平交易专项说明

4.3.1 公平交易制度的执行情况

本报告期内，本基金管理人严格按照《证券投资基金法》、《证券投资基金管理公司公平交

易制度指导意见》及公司相关制度等规定，从投资授权、研究分析、投资决策、交易执行、业绩评估等环节严格把关，确保各投资组合之间得到公平对待，保护投资者的合法权益。公司风险管理部对公司管理的不同投资组合的整体收益率差异进行统计，从不同的角度分析差异的来源、考察是否存在不公平的因素。

本报告期内公司旗下基金严格遵守公司的公平交易制度，未发现违反公平交易原则的情况。

4.3.2 异常交易行为的专项说明

本报告期内，不存在本投资组合参与的交易所公开竞价同日反向交易成交较少的单边交易量超过该证券当日成交量的 5% 的情况，未发现可能导致不公平交易和利益输送的异常交易情况。

4.4 报告期内基金的投资策略和运作分析

随着宏观经济伴随房地产市场出现明显疲软的信号，四季度市场结构性分化进一步加剧。对于经济走势的预期调整，以及随之而来的政策修正，都使得市场出现了明显的结构分化。

本产品在基金经理更换后，四季度又经历了大额分红，因此四季度组合的主要工作在于股票调整。组合的仓位也从之前的 60% 左右提升至 85% 左右。截至四季度末，组合已经基本完成了调仓。

组合按照逆周期调节与中长期成长两个角度对组合持仓进行了调整。在经济结构转型、能源结构大调整、技术进步推动社会生活电子化这些中长期的背景下，存在一些行业会在未来几年确定性的受益于这个趋势，涌现出很多大级别的投资机会，这类资产受到经济周期性调整的压力相对较小，在逆周期调节过程中流动性环境反而有利于股票市场的估值体系稳定，因此对于这一类的成长股我们会站在更长期的角度持续看好。我们相信 2022 年的更多超额受益来自于自下而上的股票挖掘。

4.5 报告期内基金的业绩表现

截至本报告期末本基金份额净值为 0.8773 元；本报告期基金份额净值增长率为 6.44%，业绩比较基准收益率为 1.44%。

4.6 报告期内基金持有人数或基金资产净值预警说明

本基金本报告期内未发生需披露的基金份额持有人数不满两百人或基金资产净值低于五千万元的情形。

§ 5 投资组合报告

5.1 报告期末基金资产组合情况

序号	项目	金额（元）	占基金总资产的比例（%）
----	----	-------	--------------

1	权益投资	25,588,768,313.09	85.24
	其中：股票	25,588,768,313.09	85.24
2	基金投资	-	-
3	固定收益投资	-	-
	其中：债券	-	-
	资产支持证券	-	-
4	贵金属投资	-	-
5	金融衍生品投资	-	-
6	买入返售金融资产	-	-
	其中：买断式回购的买入返售金融资产	-	-
7	银行存款和结算备付金合计	4,378,034,365.81	14.58
8	其他资产	51,323,056.90	0.17
9	合计	30,018,125,735.80	100.00

5.2 报告期末按行业分类的股票投资组合

5.2.1 报告期末按行业分类的境内股票投资组合

代码	行业类别	公允价值（元）	占基金资产净值比例（%）
A	农、林、牧、渔业	-	-
B	采矿业	248,453,510.80	0.83
C	制造业	15,633,406,481.22	52.32
D	电力、热力、燃气及水生产和供应业	2,922,645,429.36	9.78
E	建筑业	24,084,713.80	0.08
F	批发和零售业	250,522,411.50	0.84
G	交通运输、仓储和邮政业	86,309,792.06	0.29
H	住宿和餐饮业	229,477,600.00	0.77
I	信息传输、软件和信息技术服务业	488,330,435.81	1.63
J	金融业	690,180,004.07	2.31
K	房地产业	4,664,869,910.43	15.61
L	租赁和商务服务业	9,390,969.88	0.03
M	科学研究和技术服务业	35,625,943.73	0.12
N	水利、环境和公共设施管理业	15,811.84	0.00
O	居民服务、修理和其他服务业	-	-
P	教育	-	-
Q	卫生和社会工作	-	-
R	文化、体育和娱乐业	305,455,298.59	1.02
S	综合	-	-
	合计	25,588,768,313.09	85.64

5.2.2 报告期末按行业分类的港股通投资股票投资组合

注：无。

5.3 期末按公允价值占基金资产净值比例大小排序的股票投资明细

5.3.1 报告期末按公允价值占基金资产净值比例大小排序的前十名股票投资明细

序号	股票代码	股票名称	数量（股）	公允价值（元）	占基金资产净值比例（%）
1	600048	保利发展	181,100,317	2,830,597,954.71	9.47
2	600703	三安光电	54,061,806	2,030,561,433.36	6.80
3	000002	万科 A	78,988,122	1,560,805,290.72	5.22
4	002138	顺络电子	35,402,056	1,351,650,498.08	4.52
5	600745	闻泰科技	9,724,971	1,257,438,750.30	4.21
6	600011	华能国际	121,444,688	1,176,799,026.72	3.94
7	601985	中国核电	128,998,761	1,070,689,716.30	3.58
8	002049	紫光国微	3,618,502	814,162,950.00	2.72
9	300059	东方财富	18,099,837	671,684,951.07	2.25
10	002415	海康威视	12,787,965	669,066,328.80	2.24

5.4 报告期末按债券品种分类的债券投资组合

注：本基金本报告期末未持有债券。

5.5 报告期末按公允价值占基金资产净值比例大小排序的前五名债券投资明细

注：本基金本报告期末未持有债券。

5.6 报告期末按公允价值占基金资产净值比例大小排序的前十名资产支持证券投资 明细

注：本基金本报告期末未持有资产支持证券。

5.7 报告期末按公允价值占基金资产净值比例大小排序的前五名贵金属投资明细

注：贵金属暂不属于本基金的投资范围，故此项不适用。

5.8 报告期末按公允价值占基金资产净值比例大小排序的前五名权证投资明细

注：本基金本报告期末未持有权证。

5.9 报告期末本基金投资的股指期货交易情况说明

5.9.1 报告期末本基金投资的股指期货持仓和损益明细

注：股指期货暂不属于本基金的投资范围，故此项不适用。

5.9.2 本基金投资股指期货的投资政策

股指期货暂不属于本基金的投资范围，故此项不适用。

5.10 报告期末本基金投资的国债期货交易情况说明

5.10.1 本期国债期货投资政策

国债期货暂不属于本基金的投资范围，故此项不适用。

5.10.2 报告期末本基金投资的国债期货持仓和损益明细

注：本基金本报告期末未持有国债期货。

5.10.3 本期国债期货投资评价

国债期货暂不属于本基金的投资范围，故此项不适用。

5.11 投资组合报告附注

5.11.1 本基金投资的前十名证券的发行主体本期是否出现被监管部门立案调查，或在报告编制日前一年内受到公开谴责、处罚的情形

本基金投资的前十名证券的发行主体本期未出现被监管部门立案调查，并且未在报告编制日前一年内受到公开谴责、处罚的情形。

5.11.2 基金投资的前十名股票是否超出基金合同规定的备选股票库

本基金投资的前十名股票未超出基金合同规定的备选股票库。

5.11.3 其他资产构成

序号	名称	金额（元）
1	存出保证金	2,538,965.43
2	应收证券清算款	21,612,892.26
3	应收股利	-
4	应收利息	483,027.49
5	应收申购款	26,688,171.72
6	其他应收款	-
7	待摊费用	-
8	其他	-
9	合计	51,323,056.90

5.11.4 报告期末持有的处于转股期的可转换债券明细

注：本基金本报告期末未持有处于转股期的可交换债券。

5.11.5 报告期末前十名股票中存在流通受限情况的说明

注：本基金本报告期末前十名股票中未存在流通受限的情况。

5.11.6 投资组合报告附注的其他文字描述部分

由于四舍五入的原因，分项之和与合计项之间可能存在尾差。

§ 6 开放式基金份额变动

单位：份

报告期期初基金份额总额	34,146,513,281.92
报告期期间基金总申购份额	5,322,290,130.43
减：报告期期间基金总赎回份额	5,410,668,878.48
报告期期间基金拆分变动份额（份额减少以“-”填列）	-
报告期期末基金份额总额	34,058,134,533.87

注：买入/申购总份额含红利再投资、转换转入份额，卖出/赎回总份额含转换转出份额。

§ 7 基金管理人运用固有资金投资本基金情况

7.1 基金管理人持有本基金份额变动情况

单位：份

报告期期初管理人持有的本基金份额	15,455,219.13
报告期期间买入/申购总份额	2,829,854.02
报告期期间卖出/赎回总份额	-
报告期期末管理人持有的本基金份额	18,285,073.15
报告期期末持有的本基金份额占基金总份额比例（%）	0.05

注：买入/申购总份额含红利再投资、转换转入份额，卖出/赎回总份额含转换转出份额。

7.2 基金管理人运用固有资金投资本基金交易明细

序号	交易方式	交易日期	交易份额(份)	交易金额(元)	适用费率(%)
1	红利再投资	2021-12-16	2,829,854.02	2,448,106.71	-
合计			2,829,854.02	2,448,106.71	

注：“交易日期”为交易确认日或分红权益登记日。

§ 8 影响投资者决策的其他重要信息

8.1 报告期内单一投资者持有基金份额比例达到或超过 20%的情况

投资者类别	报告期内持有基金份额变化情况				报告期末持有基金情况		
	序号	持有基金份额比例达到或者超过 20%的时间区间	期初份额	申购份额	赎回份额	持有份额	份额占比（%）
机构	-	-	-	-	-	-	-
个人	-	-	-	-	-	-	-
产品特有风险							
本基金本报告期内未出现单一投资者持有基金份额比例达到或超过 20%的情况，故不涉及本项特有风险。							

注：1、“申购金额”包含份额申购、转换转入、分红再投资等导致投资者持有份额增加的情形。

2、“赎回份额”包含份额赎回、转换转出等导致投资者持有份额减少的情形。

8.2 影响投资者决策的其他重要信息

投资者可在二级市场买卖基金份额，受市场供需关系等各种因素的影响，投资者买卖基金份额有可能面临相应的折溢价风险。

本基金投资范围包括北交所上市的股票。基金可根据投资策略需要或市场环境的变化，选择将部分基金资产投资于北交所上市股票或选择不将基金资产投资于北交所上市股票，基金资产并非必然投资北交所上市股票。基金管理人提醒投资者注意基金因投资北交所上市股票所带来的风险：北交所上市企业为创新型中小企业，普遍具有初创性、技术新、研发投入大、前景不确定、业绩波动大、风险高等特征，相对于沪深交易所上市企业，北交所上市企业的经营风险、盈利风险、技术风险、流动性风险、退市风险、股价大幅波动风险等整体上更为突出，且在北交所投资还存在市场制度、交易规则等差异可能带来的风险。基金投资北交所上市股票的特定风险包括但不限于流动性风险、转板风险、投资集中风险、退市风险、股价大幅波动风险、投资战略配售股票风险、政策风险等。

§ 9 备查文件目录

9.1 备查文件目录

- 1、中国证监会批准本基金设立的文件
- 2、《兴全趋势投资混合型证券投资基金（LOF）基金合同》
- 3、《兴全趋势投资混合型证券投资基金（LOF）托管协议》

- 4、《兴全趋势投资混合型证券投资基金（LOF）招募说明书》
- 5、 基金管理人业务资格批件、营业执照和公司章程
- 6、 本报告期内在中国证监会指定报纸上公开披露的各项公告原件

9.2 存放地点

基金管理人、基金托管人的办公场所。

9.3 查阅方式

投资者可登录基金管理人互联网站（<http://www.xqfunds.com>）查阅，或在营业时间内至基金管理人、基金托管人办公场所免费查阅。

兴证全球基金管理有限公司

2022 年 1 月 24 日